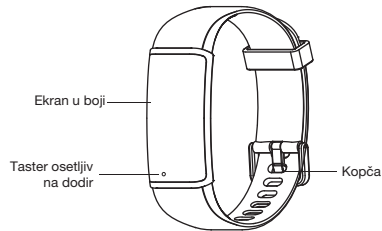


Lenovo™

Lenovo fitness narukvica HX03W



>>Uputstvo [uključivanje/isključivanje]

Zadržite pritisak na tasteru osetljivom na dodir: narukvica će se isključiti. Zadržite pritisak na tasteru osetljivom na dodir u trajanju od oko 3 sekunde kako biste je uključili.

Zadržite pritisak na tasteru osetljivom na dodir kako biste pristupili sekundarnom meniju ili potvrdili odabir interfejsa za svaku funkciju.

Kratko pritisnite taster osetljiv na dodir: zadržite pritisak na tasteru osetljivom na dodir u trajanju od oko 3 sekunde u okviru interfejsa sa podacima [☰], a zatim pritisnite taster osetljiv na dodir kako biste potvrdili odabir u glavnom meniju i narukvica će se isključiti. Kada je uređaj UKLJUČEN, kratko pritisnite taster i prebacite se na odgovarajući interfejs po izboru.

[Promena interfejsa]

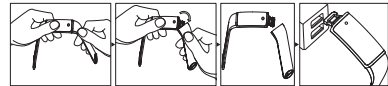
Zadržite pritisak na tasteru osetljivom na dodir u okviru glavnog interfejsa u trajanju od oko 3 sekunde da biste promenili izgled glavnog interfejsa.

>>Prva upotreba

Pre upotrebe proverite dodatnu opremu u okviru pakovanja, a zatim odlepите zaštitnu foliju sa ekrana.

Korak 1: pre upotrebe se uverite da je baterija uređaja u dovoljnoj meri napunjena. Ukoliko baterija nije napunjena dovoljno da bi uređaj počeo da radi, pratite sledeća uputstva

Pre upotrebe napunite bateriju. Povežite uređaj na adapter ili računar putem standardnog USB porta sa izlazom od 5V. Prilikom punjenja, na ekranu narukvice će biti prikazana ikonica za punjenje, a nakon što se narukvica potpuno napuni, na ekranu će biti vidljiva ikonica potpuno napunjene baterije.

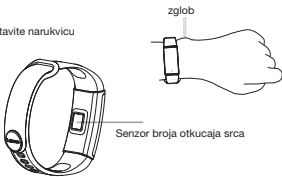


Korak 2: Uključivanje i nošenje

Zadržite dodir na tasteru osetljivom na dodir u trajanju od oko 3 sekunde i uključite narukvicu; stavite narukvicu na svoju ruku tako da Vam bude udobna za nošenje.

Postavite senzor tako da bude u dodiru sa kožom i izbegavajte nepotrebne pokrete.

Pravilno postavite narukvicu



Korak 3: preuzmite i instalirajte aplikaciju za pametne telefone

Napomena: minimalni zahtevi sistema mobilnog telefona: potrebno je da koristite

Android 4.4+ ili IOS 8.0 i novije verzije, bluetooth 4.2 ili noviju verziju. Korisnici

Androida bi trebalo da postupe tačno prema uputstvu prikazanom u okviru

aplikacije. Instalirajte aplikaciju i uverite se da ste odobrili sve zahteve za dozvolu u

okviru aplikacije. U suprotnom, normalan rad aplikacije će biti onemogućen, što će

za rezultat imati nemogućnost povezivanja narukvice i probleme u komunikaciji

putem bluetooth-a. Nakon što završite postupak instaliranja, u glavnom meniju

telefona će se pojaviti ikonica Lenovo life. Kliknite na ikonice Lenovo life i pratite

uputstva u okviru aplikacije kako biste se registrovali, dali odobrenja i obavili ostale

korake.



Apple Store



Google Play

Korak 4: povežite narukvicu sa telefonom kako biste sinhronizovali informacije
Da biste normalno povezali pametnu narukvicu sa pametnim telefonom, uverite se da je bluetooth UKLJUČEN.

Kliknite na ikonice „Lenovo life“ i uspešno se prijavite → kliknite opciju „add device“ (dodavanje uređaja) u okviru opcije „my“ (moji uređaji) → smart band

(pametna narukvica) → potražite naziv uređaja „HX03W“ radi povezivanja. Nakon

uspešnog povezivanja, aplikacija će automatski sinhronizovati podatke, uključujući

broj koraka, razdaljinu, utrošene kalorije, spavanje, broj otkucaja srca itd. Kada je

narukvica povezana sa mobilnim telefonom putem bluetooth-a, efektivna

interaktivna razdaljina za prenos podataka je u radijusu od 10 metara.

Napomena: prilikom povezivanja narukvice sa aplikacijom na IOS sistemu, kliknite

na opciju kojom se zahteva uparivanje putem bluetooth-a.

Ukoliko više ne želite da koristite narukvicu preko određenog telefona, potrebno je

da prekinete njenu vezu sa telefonom.

Postupak prekidanja veze:

(1) Kliknite na ikonice „Lenovo life“ → u okviru opcije „my“ (moji uređaji) → kliknite

na opciju HX03W → unbind (prekidanje veze).

(2) Kliknite na opciju bluetooth na mobilnom telefonu → kliknite na desni taster

za opciju „HX03W“ [🔴] → ignore this device (ignorisanje uređaja).

>>Izjava

1. Napon punjenja: 5V ~1A

2. Recikliranje: oprema je označena simbolom za selektivnu klasifikaciju otpada koji se sastoji od elektronske i električne opreme (WEEE).

To znači da se proizvodom mora rukovati u skladu sa Direktivom EU 2012/19/EU za recikliranje ili rasklapanje sa ciljem smanjenja na najmanju moguću meru uticaja na životnu sredinu.

3. Oprema je u skladu sa osnovnim zahtevima Direktive 2014/53/EU i drugim relevantnim propisima.

4. Ovaj uređaj je usklađen sa Odeljkom 15 FCC pravilnika. Njegov rad mora da ispuni sledeća 2 uslova:

(1) oprema ne sme da izazove štetne smetnje.

(2) oprema mora da prihvati sve smetnje, uključujući i smetnje koje mogu da izazovu neželjeni rad opreme.

5. Radna ambijentalna temperatura: -10-60 °C

Radni frekvencijski opseg: 2402-2480 MHz

Maksimalna snaga radio frekvencije: <10 mW

>>Opres:

1. Nemojte nositi narukvicu prilikom tuširanja ili plivanja;

2. Nemojte menjati ugrađenu bateriju;

3. Prilikom punjenja, upotrebljavajte standardni USB port;

4. Najpre povežite narukvicu sa telefonom, a zatim sinhronizujte podatke;

5. Nemojte narukvicu dugo držati u uslovima visoke temperature i vlage; takođe, sredina sa izuzetno niskim temperaturama može da utiče na normalni rad uređaja;

>>Podešavanje funkcija i rada:

Podešavanje pametnih notifikacija

Nakon uspešnog povezivanja sa narukvicom, u okviru aplikacije možete uključiti ili

isključiti funkciju pametnih notifikacija. Odaberite željenu funkciju notifikacije

(notifikacija za poziv, notifikacija za SMS, QQ, WeChat, Facebook itd.) kako bi se

ista aktivirala prilikom primanja poziva ili notifikacije, a narukvica će zavibrirati kako

bi Vas obavestila, pri čemu će konkretna poruka biti prikazana.

Koraci: kliknite na ikonicu Lenovo life → my (moji uređaji) → HX03W → smart reminder (pametna notifikacija).

Napomena: kao podrazumevano podešavanje, opcija pametna notifikacija na ovom proizvodu je podešena na „off“ (isključeno). Potrebno je da korisnici u postavkama aplikacije ovo promene na opciju „on“ (uključeno). Najpre je potrebno da aktivirate funkciju notifikacije na statusnoj traci aplikacije na vrhu menija telefona.

<Home menu> (Početni meni): prikaz podataka o vremenu, kratko pritisnite taster osetljiv na dodir kako biste pristupili narednom interfejsu; Zadržite pritisak u trajanju od oko 2 sekunde kako biste pristupili interfejsu <display menu> (meni displeja), gde možete odabrati neki od 5 različitih prikaza.

<Sleep monitoring> (Praćenje spavanja): nosite narukvicu dok spavate i ona će automatski detektovati status sna. Dostupna je sinhronizacija podataka u okviru aplikacije Lenovo life.

<Step counting interface> (Interfejs za brojanje koraka): prikazuje ukupan broj koraka, u realnom vremenu, u toku datog dana; Vremenski period u okviru jednog dana definisan je kao period od ponoći jednog do ponoći sledećeg dana i obuhvata period od 24 časa; Ukupan broj koraka načinjenih u toku pomenutog perioda od 24 časa biće obrisano u ponoć sledećeg dana.

<Heart rate monitoring interface> (Interfejs praćenja broja otkucaja srca): moguće je manuelno aktivirati funkciju testiranja broja otkucaja srca; pristupite interfejsu praćenja broja otkucaja srca i sačekajte 3 sekunde, ikonice broja otkucaja srca će početi da treperi, a lampica senzora na poleđini narukvice će se uključiti, ukazujući da je testiranje u toku.

Nakon što obavite test broja otkucaja srca, trenutna vrednost otkucaja srca biće prikazana otprilike 20 sekundi kasnije, nakon čega će uređaj automatski napustiti opciju test broja otkucaja srca.

Takođe, možete podesiti automatsko detektovanje broja otkucaja srca (koje je isključeno kao podrazumevano podešavanje) putem aplikacije na Vašem telefonu kako biste detektovali svoj test broja otkucaja srca i sinhronizovali rezultate.

<Runnung mode interface> (Interfejs režima za trčanje): zadržite pritisak na ovom režimu kako biste mu pristupili radi beleženja kalorija, broja otkucaja srca i vremena. U okviru režima za trčanje, opcija brojanja otkucaja srca će konstantno biti aktivirana. Pošto ovaj režim povećava potrošnju baterije, pre vežbanja se uverite da je baterija narukvice u dovoljnoj meri napunjena;

<INFO> kada je ovaj interfejs aktivan, zadržite pritisak na tasteru osetljivom na dodir kako biste podesili funkciju protiv spavanja; ovu funkciju možete isključiti, pogledati verziju firmvera i vratiti se u meni.

>>Često postavljana pitanja:

1. Kako se uređaj puni?

Ovaj uređaj podržava kontaktno punjenje. Potrebno je da jednostavno pravilno postavite uređaj na bazu za punjenje i upotrebite napon od 5V-1A koji je dovoljan da aktivira bazu za punjenje. Ovo je moguće postići povezivanjem sa USB portom računara i adapterom.

2. Zašto aplikacija ne prikazuje podatke?

Padajuća aplikacija može vršiti osvežavanje podataka (pri čemu vreme potrebno za ovaj proces zavisi od količine podataka). Ukoliko tokom dužeg vremenskog perioda nije vršena sinhronizacija podataka, proverite da li je baterija uređaja u dovoljnoj meri napunjena, blagovremeno priključite uređaj na punjenje i ponovo pokrenite bluetooth u okviru sistema mobilnog telefona.

3. Zašto bluetooth veza nije ostvarena nakon povezivanja uređaja?

Ukoliko bluetooth veza nije ostvarena, moraćete da automatski povežete uparene uređaje putem aplikacije. Uverite se da je opcija bluetooth aktivirana. Ukoliko uređaj nije povezan, ponovo ga povežite. Moguće je u jednom trenutku povezati samo jedan uređaj sa telefonom.

4. Narukvicu nije moguće povezati

Praćenje odgovarajućih koraka je ključno za uspešno povezivanje. Ukoliko ne uspete da se povežete, pažljivo pročitajte i pratite sledeće korake.

Korak 1: najpre se uverite da je na narukvici vidljiv bluetooth simbol.

Ukoliko je to slučaj, pristupite Podešavanjima (Settings) sistema po sledećim koracima iPhone – bluetooth - HX03F i kliknite na desni taster za opciju HX03W.

Zatim odaberite da želite da ignorišete ovaj uređaj.

Bluetooth simbol na narukvici će nestati. Zatim pristupite koraku 2.

Ukoliko bluetooth simbol nije prikazan:

Najpre se uverite da je opcija bluetooth uključena (za način aktiviranja opcije bluetooth na mobilnom telefonu, konsultujte proizvođača Vašeg pametnog telefona).

Zatim se uverite da ste na svoj pametni telefon preuzeli i uspešno instalirali aplikaciju Lenovo Life.

Na kraju, pokrenite aplikaciju Lenovo Life na svom pametnom telefonu i kliknite na opciju „my“ (moji uređaji) -> add device (dodavanje uređaja) -> smartband (pametna narukvica) -> HX03W. Kada ga pronađete, kliknite na naziv Vaše pametne narukvice u okviru liste. Telefon će se uspešno povezati sa narukvicom. Ukoliko se pojavi ikonice bluetooth uparivanja, kliknite na nju kako biste se povezali.

Nakon povezivanja, u okviru menija će se pojaviti bluetooth simbol, a aplikacija Lenovo Life će automatski izmeniti podatke o datumu, vremenu i vežbama, poput podataka o broju otkucaja srca, i oni će biti prikazani u svom sinhronizovanom obliku na stranici sa funkcijama aplikacije.

Informacije o zaštiti životne sredine, recikliranju i odlaganju
Opšta izjava u vezi sa recikliranjem

Lenovo podstiče vlasnike informacione (IT) opreme da svoju opremu odgovorno recikliraju kada im ona više ne bude potrebna. Lenovo nudi mnoštvo različitih programa i usluga kojima vlasnicima opreme pomaže da svoje IT proizvode recikliraju.

Važne informacije o odlaganju električne i elektronske opreme (WEEE)



Električna i elektronska oprema označena simbolom precrtane kante za smeće na točkovima se ne sme odlagati kao nesortirani komunalni otpad. Otpad sastavljen od električne i elektronske opreme (WEEE) je potrebno zasebno tretirati kroz okvir za prikupljanje koji je potrošačima dostupan za vraćanje, recikliranje i tretiranje WEEE opreme.

LENOVO HX03W

Uputstvo preuzmite ovde

