

Lenovo

ECHTE DRAADLOZE OORDOPJES

GEBRUIKSGIDS

HT30

BG Изтеглете тук ръководството **CS** Stáhněte si zde manuál
DA Download her manual **DE** Laden Sie hier das Handbuch
herunter **EL** Κατεβάστε εδώ το εγχειρίδιο **EN** Download here
manual **ES** Descargue aquí el manual **ET** Laadige alla siit
kasutusjuhend **FI** Lataa tästä käyttöohje **FR** Téléchargez ici le
manuel **HR** Preuzmite ovdje priručnik
HU Töltse le a kézikönyvet **IT** scarica qui il manuale **LT**
Atsisiųskite čia vadovą **LV** Lejupielādējiet šeit rokasgrāmatu **NL**
Download hier de handleiding **PL** Pobierz tutaj instrukcję **PT**
Baixe aqui o manual **RO** Descarcă aici manualul **RU** Скачать
здесь руководство **SH** Преузмите овде приручник **SK**
Stiahnite si tu manuál **SL** Prenesite tukaj priročnik **SV** Ladda
ner manualen här



PAKKETINHOUD



Het laden van geval



Oordopjes



Laadkabel



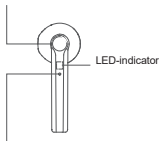
Gebruikershandleiding

Hartelijk dank voor de aankoop van onze producten. Lees deze handleiding aandachtig door voordat u deze gaat gebruiken.

INSTRUCTIES

EARBUDS

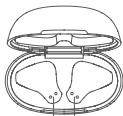
Aanraakknop



Microfoon

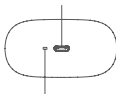


OPLAADCASE



Laadpinnen

Micro-USB Oplaadpoort



Oplaadindicator

HOE TE DRAGEN



Steek de earbud in uw oor en draai het om comfortabel te passen.

EARBUDS LED-INDICATIEGIDS

SYSTEEM STAAT	INDICATOR ACTIVITEIT
Stroomvoorziening	De LED-indicator blijft 1 seconde blauw.
Uitschakelen	De LED-indicator knippert twee keer rood.
Koppelingsmodus	De LED-indicator knippert afwisselend rood en blauw.
Opladen	De LED-indicator blijft rood.
Volledig geladen	De LED-indicator gaat uit.

OPLAADCASE-INDICATOR GIDS

SYSTEEM STAAT	INDICATOR ACTIVITEIT
Opladen	De indicator van de oplaadcase knippert langzaam blauw.
Volledig geladen	De indicator van de oplaadcase blijft blauw.

HOE OPLADEN

Laad de earbuds op
Stop de earbuds in de oplaadcase.

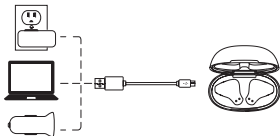
OPMERKING: Wanneer de batterij van uw earbuds bijna leeg is, hoort u een stemherinnering.

Laad de oplaadcase op

1) Sluit het kleine uiteinde van de USB-kabel aan op de Micro USB-poort van de oplaadcase.

2) Sluit het andere uiteinde aan op een USB-wandlader of computer (DC 5V) die is ingeschakeld.

OPMERKING: Het duurt ongeveer 2 uur om de oplaadcase volledig op te laden. Een volledig opgeladen oplaadcase kan de earbuds ongeveer 3 keer opladen.



AUTOMATISCH IN-/UITSCHAKELEN

Aanzetten: Open het deksel van de oplaadcase en haal de earbuds eruit.

Stroomuitval: Stop de earbuds terug in de laadkoffer.

OPMERKING: Als de oplaadcase uit is, zal het terugplaatsen van de earbuds in de oplaadcase de oordopjes niet uitschakelen.

HANDMATIG IN-/UITSCHAKELLEN

Aan/uitschakelen: Tik en houd de aanraakknop op de linker / rechter earbuds 5 seconden ingedrukt.

OPMERKING: Wanneer de twee earbuds met de telefoon zijn gekoppeld, schakelt u één earbud handmatig uit zodat de andere earbud tegelijkertijd uit is.

KOPPELING & CONNECTIVITEIT

- 1) Schakel de Bluetooth van uw Bluetooth-apparaat in.
- 2) Haal de earbuds uit de oplaadcase en ze gaan automatisch in de koppelingsmodus en de LED-indicator op de earbud knippert afwisselend rood en blauw.
- 3) Kies "HT30" uit de lijst met gevonden Bluetooth-apparaten op uw Bluetooth-apparaat om te koppelen.

OPMERKING:

Zorg ervoor dat de earbuds en uw Bluetooth-apparaat binnen een afstand van 10 meter naast elkaar staan en dat er geen obstakels tussen zitten.

Als het koppelen mislukt is, stop dan de earbuds terug in de oplaadcase en zorg ervoor dat ze zijn uitgeschakeld. Koppel de earbuds vervolgens weer aan uw Bluetooth-apparaat.

Als de earbuds aan staan, maar niet gekoppeld zijn met een Bluetooth-apparaat, zullen ze na 5 minuten automatisch uitgeschakeld worden.

De earbuds zullen automatisch verbinding maken met het laatst gekoppelde Bluetooth-apparaat wanneer ze zijn ingeschakeld. Zet de Bluetooth van uw Bluetooth-apparaat aan voordat u de earbuds aanzet.

PRIMAIRE / SECUNDAIRE MODUS

Deze earbuds hebben een primaire-secundaire schakelfunctie.

- Wanneer de earbuds zijn aangesloten op een Bluetooth-apparaat, neem dan een van de twee earbuds, het kan worden aangesloten en normaal worden gebruikt. Tijdens deze periode kunt u de andere eruit halen en zullen ze met elkaar worden gekoppeld, zodat u beide earbuds kunt gebruiken.
- Wanneer beide earbuds met uw telefoon zijn verbonden, maakt het niet uit welke weer in de oplaadcase wordt geplaatst, u kunt de andere zonder onderbreking gebruiken.

EARBUDS FUNCTIES

FUNCTIE	WAT MOET IK DOEN?
Spelen / Pauze	Tik op de toets van de linker- en rechter earbud.
Volgende nummer	Dubbelklik op de knop van de linker- en rechter earbud.
Vorig nummer	Tik 3 keer op de knop van de linker/rechter earbuds.

BEL FUNCTIES

FUNCTIE	WAT MOET IK DOEN?
Antwoord / Einde	Tik op de toets van de linker- en rechter earbud.
Verminder	Dubbelklik op de knop van de linker- en rechter earbud.

ACTIVEER DE SPRAAKBESTURING VAN DE TELEFOON

Nadat de earbuds op uw telefoon zijn aangesloten, houdt u de aanraakknop 2 seconden lang ingedrukt en haalt u uw vinger van de aanraakknop af.

Tik nogmaals op de aanraakknop en houd deze 2 seconden ingedrukt om af te sluiten. (Deze functie werkt alleen als uw telefoon over een spraakbesturingsfunctie beschikt; raadpleeg de instructies van uw telefoon voor meer informatie).

REINIG DE OORDOPJES EN DE OPLAADCASE

Reinig de earbuds en de oplaadcase alleen met een droog, zacht wattenstaafje of iets dergelijks.

FAQ

V - Koppeling mislukt.

“A-Alsdekoppelingmislukt,controleerdandevolgendepunten:

1) Plaats de earbuds terug in de oplaadcase en zorg ervoor dat ze uit zijn.

2) Haal de earbuds uit de oplaadcase en ze gaan automatisch in de koppelingsmodus.

3) Kies "HT30" in uw telefoon om te koppelen. Als de koppeling nog steeds mislukt, controleer dan de volgende punten:

1) Zorg ervoor dat de earbuds en uw Bluetooth-apparaat naast elkaar of binnen een afstand van 10 meter liggen en dat er geen obstakels tussen zitten."

Als de koppeling nog steeds mislukt, controleer dan de volgende punten:

1) Zorg ervoor dat de earbuds en uw Bluetooth-apparaat naast elkaar of binnen een afstand van 10 meter liggen en dat er geen obstakels tussen zitten".

2) Er zijn geen signaalstoringen in de buurt (controleer de vraag "Verbinding is niet stabiel" voor signaalstoringen).

3) Probeer uw Bluetooth-apparaat opnieuw op te starten.

Q - Ik heb de earbuds al eerder met mijn telefoon gekoppeld, maar ik heb ze niet opnieuw met mijn telefoon gekoppeld.

A - Zet de Bluetooth van uw telefoon aan en kies in "MIJN DEVICES" voor "HT30" en tik op ①-> "Vergeet dit apparaat". Koppel vervolgens de earbuds weer met uw telefoon.

Q - De verbinding is niet stabiel.

A - Zorg ervoor dat de afstand van de Bluetooth-verbinding minder dan 10 meter is en dat er geen object tussen de earbuds en uw Bluetooth-apparaat is, geen radio- of WIFI-storing in de buurt.

Q - De stroom raakt snel op.

A - De speelduur van de earbuds is afhankelijk van het volume en de audio-inhoud. Gelieve de earbuds terug te plaatsen in de oplaadcase om onnodig stroomverbruik te vermijden.

Q - De earbuds die worden opgeladen in de oplaadcase sluiten opnieuw aan op mijn telefoon.

A - Wanneer de oplaadcase tijdens het opladen niet meer wordt gebruikt, zullen de earbuds automatisch worden ingeschakeld en opnieuw verbinding maken met het laatst gekoppelde Bluetooth-apparaat. Als de earbuds niet met het Bluetooth-apparaat zijn gekoppeld, zullen ze na 5 minuten automatisch worden uitgeschakeld.

PRODUCTSPECIFICATIE

Bluetooth-versie	v 5.0
Batterij (elke earbud)	30mAh
Batterij (oplaadcase)	300mAh
Earbuds Laadtijd	Ongeveer 1 uur
Oplaadcase laadtijd	Ongeveer 2 uur
Input classificatie	DC 5V / 1A
Muziek afspelen / gesprekstijd	4-5 uur per lading
Gebruik met oplaadcase	Tot 20 uur
Bluetooth-verbindingafstand	Tot 33 voet of 10 meter (geen obstakel tussen)
Ondersteunende protocollen	A2DP / HFP / HSP / AVRCP
Werkende temperatuur	-10°C tot 40°C

BELANGRIJKE VEILIGHEIDSINFORMATIE

Verwijder of vervang de batterij niet, ook niet de gevoelige elektronische componenten, waaronder een batterij, en deze kan beschadigd raken of letsel veroorzaken als deze valt, brandt, doorboord, geplet of gedemonteerd wordt, of als deze wordt blootgesteld aan overmatige hitte of vloeistof. Gebruik geen beschadigde batterijen en elektronische componenten.

Informatie over verwijdering en recycling

Behandel het product en de batterij niet als huishoudelijk afval of in een brand. Wanneer u besluit om het product en de batterij weg te gooien, volg dan de lokale milieuwetten om de batterij te behandelen om een explosie te vermijden.

Medische apparaatinterferentie

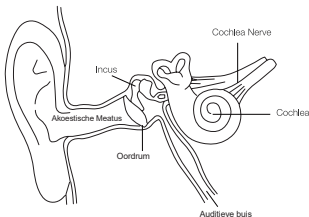
Het product bevat componenten en radio's die elektromagnetische velden uitzenden en bevat ook magneten. Deze elektromagnetische velden en magneten kunnen interfereren met pacemakers, defibrillatoren of andere medische apparatuur. Houd een veilige afstand tussen uw medische apparaat en het product aan. Raadpleeg uw arts en de fabrikant van uw medische apparatuur voor specifieke informatie over uw medische apparaat. Stop het gebruik van het product als u vermoedt dat het interfereert met uw pacemaker, defibrillator of een ander medisch apparaat.

Luister Verantwoordelijkheid

Om gehoorproblemen te voorkomen, dient u het volume van de muzikspeler te verlagen voordat u de oortelefoon aansluit. Nadat u de earbuds in/op de oren hebt geplaatst, zet u het volume geleidelijk aan hoger tot een comfortabel luisterniveau. Het geluidsniveau wordt gemeten in decibel (dB). Blootstelling aan 85dB of hoger geluid zal leiden tot

een geleidelijke verslechtering van het gehoor. Houd toezicht op uw gebruik en het gehoorverlies is een functie van luidheid tegen tijd.

Oorfysiologie Diagram



GEBRUIKERS Verantwoordelijkheid

Gebruik geen koptelefoon in onveilige situaties, zoals rijden, de straat oversteken of zich bezighouden met iets dat concentratie vereist of in een dergelijke omgeving. Het gebruik van een koptelefoon tijdens het rijden is niet alleen gevaarlijk, maar op veel plaatsen ook in strijd met de wet, omdat het de kans verkleint dat u de geluiden van uw leven buiten uw auto hoort, zoals die van andere auto's Sirenes en ambulancesirenes. Draag geen koptelefoon tijdens het rijden. In plaats daarvan kunt u de FM-zender in de auto gebruiken om te luisteren naar inhoud op mobiele media-apparaten.

ZORG -EN DRAAGCOMFORT OVERWEGINGEN

- Regelmatig reinigen, vooral de onderdelen die in contact komen met de huid. Gebruik een schone, vochtige doek.
- Laat het product niet in contact komen met hete en zure vloeistoffen.
- Draag het losjes, zodat de luchtcirculatie gewaarborgd is.
- Verwijder het product van tijd tot tijd, om te reinigen, maar laat de huid ook vrij.
- Open de behuizing niet en sloop niet.
- Niet gebruiken als het display breekt.
- Plaats het product niet in de wasmachine of de droogmachine.
- Stel uw product niet bloot aan extreem hoge of lage temperaturen.
- Zweet niet in de sauna of het stoombad om het product te gebruiken.
- Maak het product niet voor lange tijd aan het directe zonlicht.
- Plaats het product niet in een vuurproces. De batterij kan ontploffen.
- Gebruik geen schurende reinigingsmiddelen om het product te reinigen.
- Als het product nat wordt, laadt u het niet op.
- Als het product zich in de hitte bevindt, verwijder het dan.

Milieu-, recycling- en verwijderingsinformatie

ALGEMENE VERKLARING OVER RECYCLERING

Lenovo moedigt eigenaren van informatietechnologie (IT) apparatuur aan om hun apparatuur op verantwoorde wijze te recyclen wanneer deze niet meer nodig is. Lenovo biedt verschillende programma's en diensten aan om eigenaars

van apparatuur te helpen bij het recyclen van hun IT-producten. Voor informatie over het recyclen van producten van Lenovo gaat u naar:

<http://www.lenovo.com/recycling>



BELANGRIJKE AEEA-INFORMATIE

Elektrische en elektronische apparatuur met het symbool van een doorgestreepte vuilnisbak op wieltjes mag niet als ongesorteerd huishoudelijk afval worden weggegooid. Afval van elektrische en elektronische apparatuur (AEEA) wordt gescheiden verwerkt met behulp van het inzamelingskader dat voor klanten beschikbaar is voor het inleveren, recyclen en verwerken van AEEA. Landenspecifieke informatie is beschikbaar op: <http://www.lenovo.com/recycling>

EU



BATTERIJ RECYCLING MARKERING

Informatie over het recyclen van batterijen voor de Europese Unie

Batterijen of verpakkingen voor batterijen worden geëtiketteerd in overeenstemming met de Europese richtlijn 2006/66/EG inzake batterijen en accu's en afgedankte batterijen en accu's. De richtlijn bepaalt het kader voor de terugname en recycling van gebruikte batterijen en accu's zoals dat in de hele Europese Unie van toepassing is. Dit label wordt op verschillende batterijen aangebracht om aan te geven dat de batterij niet moet worden weggegooid, maar na afloop van de levensduur volgens deze richtlijn moet worden teruggewonnen. In overeenstemming met de Europese Richtlijn 2006/66/EG worden batterijen en accu's

voorzien van een label om aan te geven dat ze afzonderlijk moeten worden ingezameld en aan het einde van hun levensduur moeten worden gerecycled.

Het etiket op de batterij kan ook een chemisch symbool bevatten voor het betreffende metaal in de batterij (Pb voor lood, Hg voor kwik en Cd voor cadmium). Gebruikers van batterijen en accu's moeten zich niet ontdoen van batterijen en accu's als ongesorteerd huishoudelijk afval, maar gebruik maken van het inzamelingskader dat beschikbaar is voor klanten voor de terugname van batterijen en accu's en de verwerking ervan. De deelname van de klant is belangrijk om de mogelijke effecten van batterijen en accu's op het milieu en de menselijke gezondheid als gevolg van de mogelijke aanwezigheid van gevaarlijke stoffen tot een minimum te beperken, zodat een goede inzameling en verwerking kan plaatsvinden:

<http://www.lenovo.com/recycling>

BEPERKING VAN GEVAARLIJKE STOFFEN STOFFENRICHTLIJN (ROHS)

Turks

Het Lenovo-product voldoet aan de vereisten van de richtlijn van de Republiek Turkije inzake de beperking van het gebruik van bepaalde gevaarlijke stoffen in afgedankte elektrische en elektronische apparatuur (AEEA).

Oekraïne

Цим підтверджуємо, що продукція Ленововідповідно є вимогам нормативних актів України, які обмежують вміст небезпечних речовин.

India

RoHS-conform volgens de E-Waste (Management & Handling) regels, 2011

Vietnam

Lenovo-producten die in Vietnam worden verkocht, op of na 23 september 2011, voldoen aan de vereisten van de Vietnam Circulaire 30/201 1/TT-BCT ("Vietnam RoHS").

Europese Unie

Lenovo-producten die in de Europese Unie worden verkocht, op of na 3 januari 2013, voldoen aan de vereisten van Richtlijn 2011/65/EU betreffende beperking van het gebruik van bepaalde gevaarlijke stoffen in elektrische en elektronische apparatuur ("RoHS-herschikking" of "RoHS 2").

Voor meer informatie over de voortgang van Lenovo op het gebied van RoHS, ga naar:

http://www.lenovo.com/social_responsibility/us/en/RoHS_Communication.pdf

FCC-VERKLARING

Deze apparatuur is getest en in overeenstemming bevonden met de limieten voor een digitaal apparaat van Klasse B, overeenkomstig deel 15 van de FCC-regels. Deze limieten zijn bedoeld om een redelijke bescherming te bieden tegen schadelijke interferentie in een residentiële installatie. Deze apparatuur genereert gebruik en kan radiofrequentie-energie uitstralen en kan, indien niet geïnstalleerd en gebruikt in overeenstemming met de instructies, schadelijke interferentie veroorzaken voor de radiocommunicatie. Er is echter geen garantie dat er geen storing zal optreden in een bepaalde installatie. Als dit apparaat schadelijke interferentie voor radio- of televisieontvangst veroorzaakt, wat kan worden vastgesteld door het apparaat uit en in te schakelen, wordt de gebruiker aangemoedigd om te proberen de interferentie te corrigeren door een of meer van de volgende maatregelen:

Herorienteer of verplaats de ontvangstantenne.

Vergroot de afstand tussen de apparatuur en de ontvanger. Sluit de apparatuur aan op een ander circuit dan waarop de ontvanger is aangesloten.

Raadpleeg de distributeur of een ervaren radio-/tv-technicus voor hulp.

Dit apparaat voldoet aan deel 15 van de FCC-regels. De werking is onderworpen aan de volgende twee voorwaarden:

(1) dit apparaat mag geen schadelijke interferentie veroorzaken, en (2) dit apparaat moet alle ontvangen interferentie accepteren, inclusief interferentie die een ongewenste werking kan veroorzaken.

Wijzigingen of aanpassingen die niet uitdrukkelijk zijn goedgekeurd door de partij die verantwoordelijk is voor de naleving, kunnen de bevoegdheid van de gebruiker om het apparaat te bedienen ongeldig maken.

Gefabriceerd, gedistribueerd of verkocht door Beijing Kangshuo Information Technology Co. Ltd., Ltd. officiële licentiehouders voor dit product. LENOVO en het gestileerde LENOVO-logo zijn handelsmerken of gedeponeerde handelsmerken van Lenovo (Peking) Ltd.

Alle andere handelsmerken zijn het eigendom van hun respectievelijke eigenaars.

Reduce | Reuse | Recycle



Gedrukt in China

Lenovo