

**Lenovo**

# POTPUNO BEŽIČNE SLUŠALICE

HT30

KORISNIČKO UPUTSTVO

## SADRŽAJ PAKOVANJA



Kutija za punjenje



Slušalice



Kabl za punjenje



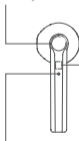
Korisničko uputstvo

Hvala Vam što ste kupili naš proizvod. Pre nego što počnete da ga upotrebljavate, pažljivo pročitajte ovo uputstvo.

## INSTRUCTIONS

### SLUŠALICE

Taster osetljiv na dodir



Mikrofon

– LED indikator



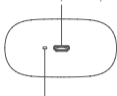
Kontakti za punjenje

## KUTIJA ZA PUNJENJE



Kontakti za punjenje

Micro USB port za punjenje



Indikator na kutiji za punjenje

## KAKO SE NOSI



Stavite slušalicu u svoje uho i zarotirajte je da bi Vam udobno stajala.

## VODIČ ZA LED INDIKATOR NA SLUŠALICAMA

STATUS SISTEMA	AKTIVNOST INDIKATORA
Uključeno	LED indikator neprekidno emituje plavu svetlost u trajanju od 1 sekunde.
Isključeno	LED indikator dva puta zatreperi crvenom svetlošću.
Režim uparivanja	LED indikator treperi naizmenično crvenom i plavom svetlošću.
Punjenje u toku	LED indikator neprekidno emituje crvenu svetlost.
Potpuno napunjeno	LED indikator prestaje da svetli.

## VODIČ ZA INDIKATOR NA KUTJI ZA PUNJENJE

STATUS SISTEMA	AKTIVNOST INDIKATORA
Punjenje u toku	Indikator na kutiji za punjenje usporeno treperi plavom svetlošću.
Potpuno napunjeno	Indikator na kutiji za punjenje neprekidno emituje plavu svetlost.

## KAKO PUNITI UREĐAJ

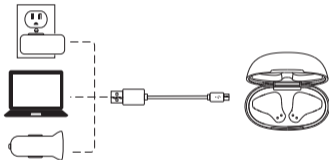
Punjenje slušalice

Stavite slušalice u kutiju za punjenje.

NAPOMENA: Kada Vaša slušalica postane nedovoljno napunjena, začuće se glasovni podsetnik.

## Punjenje kutije za punjenje

- 1) Priključite manji kraj USB kabela u Micro USB port kutije za punjenje.
- 2) Drugi kraj priključite u USB punjač za povezivanje sa zidnom utičnicom ili računarom (DC 5V)



NAPOMENA: Potrebno je oko 2 sata da se kutija za punjenje potpuno napuni. Potpuno napunjena kutija za punjenje može da slušalice napuni približno 3 puta.

## AUTOMATSKO UKLJUČIVANJE / ISKLJUČIVANJE

**Uključivanje:** Otvorite poklopac kutije za punjenje i izvadite slušalice.

**Isključivanje:** Vratite slušalice nazad u kutiju za punjenje.

**NAPOMENA:** Kada je kutija za punjenje ispražnjena, slušalice se neće isključiti vraćanjem u kutiju za punjenje.

## MANUELNO UKLJUČIVANJE / ISKLJUČIVANJE

**Uključivanje/** Dodirnite i zadržite dodir na tasteru  
**Isključivanje:** osetljivom na dodir koji se nalazi na levoj /  
desnoj slušalici u trajanju od 5 sekundi.

**NAPOMENA:** Kada su ove dve slušalice uparene sa telefonom, manuelnim isključivanjem jedne slušalice istovremeno ćete isključiti i drugu.

## UPARIVANJE I MOGUĆNOST POVEZIVANJA

- 1) Uključite Bluetooth na svom Bluetooth uređaju.
- 2) Izvadite slušalice iz kutije za punjenje i one će automatski preći u režim uparivanja, a LED indikator na slušalici će naizmenično treperiti crvenom i plavom svetlošću.

3) Odaberite opciju „HT30 “ sa liste dostupnih Bluetooth uređaja na Vašem Bluetooth uređaju radi uparivanja.

**NAPOMENA:**

- Uverite se da slušalice i Vaš Bluetooth uređaj nisu međusobno udaljeni više od 33 stope ili 10 metara, kao i da nema nikakvih prepreka između njih.
- Ukoliko uparivanje bude neuspešno, vratite slušalice u kutiju za punjenje i uverite se da su se isključile. Zatim ponovo uparite slušalice sa svojim Bluetooth uređajem.
- Ukoliko su slušalice uključene, ali nisu uparene sa Bluetooth uređajem, automatski će se isključiti nakon 5 minuta.
- Nakon što ih uključite, slušalice će se automatski povezati sa Bluetooth uređajem sa kojim su poslednji put bile uparene. Pre nego uključite slušalice, aktivirajte Bluetooth na svom Bluetooth uređaju.

## PRIMARNI / SEKUNDARNI REŽIM

Ove slušalice imaju funkciju prebacivanja sa primarnog na sekundarni režim.

- Kada su slušalice povezane sa Bluetooth uređajem, izvadite bilo koju slušalicu i moći ćete da je normalno povežete i upotrebljavate. Istovremeno možete izvaditi i drugu, pri čemu će se one međusobno upariti tako da možete upotrebljavati obe.

- Kada su obe slušalice povezane sa Vašim telefonom, ukoliko bilo koju od njih vratite u kutiju za punjenje, drugu ćete moći neometano da upotrebljavate.

## FUNKCIJE SLUŠALICA

FUNKCIJA	ŠTA TREBA UČINITI
Reprodukcovanje/ Pauziranje	Dodirnite taster osetljiv na dodir koji se nalazi na levoj/desnoj slušalici.
Sledeća numera	Dva puta dodirnite taster osetljiv na dodir koji se nalazi na levoj/desnoj slušalici.
Prethodna numera	3 puta dodirnite taster osetljiv na dodir koji se nalazi na levoj/desnoj slušalici.

## FUNKCIJE POZIVANJA

FUNKCIJA	ŠTA TREBA UČINITI
Prihvatanje/ Prekidanje poziva	Dodirnite taster osetljiv na dodir koji se nalazi na levoj/desnoj slušalici.
Odbijanje poziva	Dva puta dodirnite taster osetljiv na dodir koji se nalazi na levoj/desnoj slušalici.



## AKTIVIRANJE GLASOVNE KONTROLE NA TELEFONU

Nakon povezivanja slušalica sa Vašim telefonom, dodirnite i zadržite dodir na tasteru osetljivom na dodir u trajanju od 2 sekunde, a zatim sklonite prst sa tastera osetljivog na dodir.

Ponovo dodirnite i zadržite dodir na tasteru osetljivom na dodir u trajanju od 2 sekunde kako biste ovu funkciju deaktivirali.

(Ova funkcija je omogućena samo kada je na Vašem telefonu aktivirana glasovna kontrola; za više informacija, pogledajte uputstvo za Vaš telefon.)

## ČIŠĆENJE SLUŠALICA I KUTIJE ZA PUNJENJE

Slušalice i kutiju za punjenje čistite isključivo suvom, mekom, pamučnom krpom ili sličnim materijalom.

## ČESTO POSTAVLJANA PITANJA

- P** Uparivanje nije bilo uspešno.
- O** Ukoliko je uparivanje neuspešno, proverite da li ste ispoštovali sledeće:
  - 1) Vratite slušalice u kutiju za punjenje i uverite se da su isključene.
  - 2) Izvadite slušalice iz kutije za punjenje, a one će se automatski prebaciti u režim uparivanja.
  - 3) Odaberite opciju „HT30 “ na svom telefonu radi uparivanja.

Ukoliko uparivanje i dalje nije ostvareno, proverite da li ste ispoštovali sledeće:

- 1) Uverite se da se slušalice i Vaš Bluetooth uređaj nalaze na razdaljini ne većoj od 33 stope ili 10 metara i da između njih nema nikakvih prepreka.

- 2) Uverite se da ništa u blizini ne ometa signal (za podatke o ometanju signala, pogledajte pitanje „Konekcija nije stabilna”).
- 3) Pokušajte da ponovo pokrenete svoj Bluetooth uređaj.

- P** Slušalice sam već uparivao/la sa svojim telefonom, ali nisam uspeo/la da to ponovo uradim.
- O** Uključite opciju Bluetooth na svom telefonu i, u okviru „MY DEVICES “ (MOJI UREĐAJI), odaberite opciju „HT30 “ i dodirnite opciju "①" -> “Forget This Device” (Ignorisanje uređaja). Zatim slušalice ponovo uparite sa svojim telefonom.
- P** Konekcija nije stabilna.
- O** Uverite se da razdaljina prilikom Bluetooth povezivanja ne bude veća od 33 stope ili 10 metara, kao i da se između slušalica i Vašeg Bluetooth uređaja ne nalaze nikakvi predmeti, i da u blizini nema uređaja ometaju radio i WIFI talase.
- P** Baterija se brzo prazni.
- O** Period tokom kog slušalice reprodukuju zvuk se menja zavisno od jačine zvuka i audio sadržaja. Vratite slušalice u kutiju za punjenje kako biste sprečili nepotrebno trošenje baterije.
- P** Slušalice koje se pune u kutiji za punjenje se ponovo povezuju sa mojim telefonom.
- O** Ukoliko se tokom punjenja slušalica kutija za punjenje isprazni, slušalice će se automatski uključiti i ponovo povezati sa poslednjim Bluetooth uređajem sa kojim su bile uparene. Ukoliko slušalice nisu uparene ni sa jednim Bluetooth uređajem, automatski će se isključiti nakon 5 minuta.

## SPECIFIKACIJE PROIZVODA

Bluetooth verzija	v 5. 0
Baterija (svaka slušalica)	30mAh
Baterije (kutija za punjenje)	300mAh
Period punjenja slušalica	Oko 1 sat
Period punjenja kutije za punjenje	Oko 2 sata
Ulazna struja	DC 5V / 1A
Trajanje prilikom reprodukcija muzike / pozivanja	4-5 sati po punjenju
Upotreba sa kutijom za punjenje	Do 20 sati
Razdaljina prilikom Bluetooth povezivanja	Do 33 stope ili 10 metara (Bez prepreka između)
Podržani protokoli	A2DP / HFP / HSP / AVRCP
Radna temperatura	-10°C to 40°C

## VAŽNE INFORMACIJE O BEZBEDNOSTI

- Nemojte uklanjati ili menjati bateriju, uključujući osetljive elektronske komponente. Do oštećenja baterije ili nastanka povreda može doći prilikom njenog ispuštanja, sagorevanja, bušenja, lomljenja, rastavljanja ili izlaganja dejstvu izuzetno visokih temperatura ili tečnosti. Nemojte upotrebljavati baterije i elektronske komponente koje su oštećene.

- Informacije o odlaganju i recikliranju

Nemojte ovaj proizvod i bateriju odlagati kao komunalni otpad ili spaljivanjem. Kada odlučite da odložite proizvod i njegovu bateriju, prilikom rukovanja baterijom pratite lokalne zakone o zaštiti životne sredine kako biste izbegli nastanak eksplozije

- Smetnje na medicinskim sredstvima

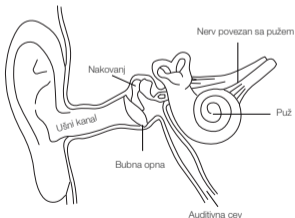
Ovaj proizvod sadrži komponente i radio uređaje koji stvaraju elektromagnetna polja i sadrže magnete. Pomenuta elektromagnetna polja i magneti mogu ometati rad pejsmejкера, defibrilatora ili drugih medicinskih sredstava. Držite svoje medicinsko sredstvo na bezbednoj udaljenosti od proizvoda. Konsultujte se sa svojim lekarom i proizvođačem medicinskog sredstva kako biste dobili konkretne informacije u vezi sa Vašim medicinskim sredstvom. Ukoliko posumnjate da ovaj proizvod ometa rad Vašeg pejsmejкера, defibrilatora ili bilo kog drugog medicinskog sredstva, prestanite da ga upotrebljavate.

## ■ Slušajte odgovorno

Da biste izbegli oštećenje sluha, pre nego što povežete slušalice, uverite se da je zvuk na muzičkom plejeru utišan. Nakon što slušalice stavite u/na uši, postepeno pojačavajte zvuk dok ne dostignete nivo koji Vam je prijatan za slušanje. Nivo buke se meri u decibelima (dB). Izloženost buci koja dostiže 85 ili više dB dovodi do postepenog oštećenja sluha. Povedite računa kako koristite svoj uređaj, jer oštećenje sluha predstavlja funkciju jačine zvuka u jedinici vremena.

Što je zvuk glasniji, kraći je vremenski period tokom kog mu možete biti izloženi. Što je zvuk tiši, to ga duže možete slušati.

## ■ Dijagram anatomije uha



## ■ Koristite na odgovoran način

Nemojte upotrebljavati slušalice u nebezbednim situacijama, kao što je upravljanje vozilom, prelaženje ulice ili bavljenje bilo čime što zahteva koncentraciju, ili u okruženju koje zahteva održavanje koncentracije. Upotreba slušalica prilikom upravljanja vozilom je ne samo opasna, već i protivzakonita u mnogim državama, jer umanjuje mogućnost da čujete zvuke van svog automobila, poput zvuka sirene drugih automobila i sirena hitne pomoći. Nemojte nositi slušalice dok upravljate vozilom. Umesto toga, možete upotrebiti FM predajnik u automobilu da slušate sadržaj sa svojih mobilnih uređaja.

## PODACI O ODRŽAVANJU I HABANJU

- Povremeno očistite uređaj, posebno delove koji su u kontaktu sa kožom. Upotrebite čistu, navlaženu krpu.
- Ne dozvolite da proizvod dođe u dodir sa vrelim i kiselim tečnostima.
- Uređaj nosite tako da između njega i ruke ima dovoljno prostora za cirkulisanje vazduha.
- Povremeno skinite proizvod da biste ga očistili, ali i da biste omogućili koži da diše.
- Nemojte otvarati ili rasklapati kućište.
- Nemojte upotrebljavati uređaj ukoliko je displej polomljen.
- Nemojte stavljati proizvod u mašinu za pranje ili sušenje veša.
- Nemojte izlagati svoj proizvod dejstvu ekstremno visokih ili niskih temperatura.
- Nemojte proizvod upotrebljavati u saunama ili parnim kupatilima.
- Nemojte proizvod izlagati direktnom dejstvu sunčevih zraka tokom dugog vremenskog perioda.
- Nemojte stavljati proizvod u vatru. Baterija bi mogla da eksplodira.
- Nemojte za čišćenje proizvoda upotrebljavati abrazivna sredstva za čišćenje.
- Nemojte puniti proizvod ukoliko se namokri.
- Ukoliko osetite da se proizvod zagreva, skinite ga.

## Informacije o zaštiti životne sredine, recikliranju i odlaganju

# Opšta izjava u vezi sa recikliranjem

Lenovo podstiče vlasnike informacione (IT) opreme da svoju opremu odgovorno recikliraju kada im ona više ne bude potrebna. Lenovo nudi mnoštvo različitih programa i usluga kojima vlasnicima opreme pomaže da svoje IT proizvode recikliraju. Za više informacija o recikliranju Lenovo proizvoda, posetite stranicu:

<http://www.lenovo.com/recycling>

## Važne informacije o odlaganju električne i elektronske opreme (WEEE)



Električna i elektronska oprema označena simbolom precrtane kante za smeće na točkovima se ne sme odlagati kao nesortirani komunalni otpad. Otpad sastavljen od električne i elektronske opreme (WEEE) je potrebno zasebno tretirati kroz okvir za prikupljanje koji je potrošačima dostupan za vraćanje, recikliranje i tretiranje WEEE opreme. Informacije u vezi sa konkretnim državama su dostupne na stranici

<http://www.lenovo.com/recycling>

## Informacije o recikliranju u okviru Indije

Informacije o recikliranju i odlaganju u okviru Indije dostupne su na stranici:

[http://www.lenovo.com/social\\_responsibility/us/en/sustainability/ptb\\_india.html](http://www.lenovo.com/social_responsibility/us/en/sustainability/ptb_india.html)



## Oznaka za recikliranje baterija



Informacije o recikliranju baterija  
u okviru Evropske unije

Baterije ili ambalaža za baterije su označene u skladu sa Evropskom direktivom 2006/66/EC koja se odnosi na baterije i akumulatore, kao i na otpad koji se sastoji od baterija i akumulatora. Direktivom se određuje okvir za vraćanje i recikliranje upotrebljenih baterija i akumulatora na način koji je u primeni širom Evropske unije. Ova oznaka se nalazi na različitim baterijama kako bi se ukazalo da ih ne treba bacati, već ponovo iskoristiti na kraju njihovog životnog veka, kako je definisano ovom Direktivom. U skladu sa Evropskom direktivom 2006/66/EC, baterije i akumulatori se obeležavaju oznakama kako bi se ukazalo da ih je na kraju njihovog životnog veka potrebno zasebno prikupljati i reciklirati.

Oznaka na bateriji može sadržati i hemijski simbol za metal prisutan u okviru baterije (Pb za olovo, Hg za živu i Cd za kadmijum). Korisnici baterije i akumulatore ne smeju odlagati kao nesortirani komunalni otpad, već je potrebno da koriste okvir za prikupljanje dostupan potrošačima, kako bi baterije i akumulatore vratili, reciklirali i tretirali. Važno je da potrošači u ovome učestvuju kako bi potencijalne efekte koje baterije i akumulatori imaju na životnu sredinu i zdravlje ljudi, a koji nastaju usled potencijalnog prisustva opasnih supstanci, sveli na najmanju moguću meru. Za informacije o adekvatnom prikupljanju i tretiranju otpada, posetite stranicu:

<http://www.lenovo.com/recycling>

# Direktiva o ograničenju upotrebe opasnih supstanci (RoHS)

## Turska

Ovaj proizvod kompanije Lenovo ispunjava zahteve Direktive o ograničenju upotrebe određenih opasnih supstanci u okviru električnog i elektronskog otpada (WEEE) Republike Turske.

Türkiye AEEE Yönetmeliğine Uygunluk Beyanı Bu Lenovo ürünü, T.C. Çevre ve Orman Bakanlığı' nın 'Atık Elektrikli ve Elektronik Eşya Bazı Zararlı Maddelerin Kullanımının Sınırlandırılmasına Dair Yönetmelik (AEEE)' direktiflerine uygundur. AEEE Yönetmeliğine Uygundur.

## Ukraine

Цим підтверджуємо, що продукція Леновiдповiдо є вимогам нормативних актів України, які обмежують вміст небезпечних речовин

## Indija

RoHS direktiva je usklađena sa Pravilnikom o elektronskom otpadu (upravljanju i rukovanju njime), 2011

## Vijetnam

Proizvodi kompanije Lenovo, koji su u prodaji u Vijetnamu počev od 23.09.2011. godine, ispunjavaju zahteve Vijetnamske direktive 30/2011/TT-BCT („Vijetnamska RoHS direktiva“).

## Evropska unija

Proizvodi kompanije Lenovo, koji su u prodaji u Evropskoj uniji počev od 03.01.2013. godine, ispunjavaju zahteve Direktive 2011/65/EU u vezi sa ograničenjem upotrebe određenih opasnih supstanci u okviru električne i elektronske opreme („RoHS recast“ ili „RoHS 2“).

Za više informacija o napretku koji kompanija Lenovo postiže u vezi sa RoHS direktivom, posetite stranicu:

[http://www.lenovo.com/social\\_responsibility/us/en/RoHS\\_Communication.pdf](http://www.lenovo.com/social_responsibility/us/en/RoHS_Communication.pdf)

## Izjava o usklađenosti sa propisima američke federalne komisije za komunikacije (FCC)

Ova oprema je testirana i uklapa se u okvire klase B digitalnih uređaja u skladu sa Odeljkom 15 FCC pravilnika. Ovi okviri su namenjeni za pružanje razumne zaštite od štetnih smetnji ako je uređaj instaliran za kućnu upotrebu. Ova oprema generiše, koristi i može da emituje energiju radio frekvencije. Ako se oprema ne instalira i ne koristi u skladu sa uputstvima, može izazvati štetne smetnje na radio vezama. Međutim, nema garancije da se smetnje neće javiti kod određenih instalacija. Ako ova oprema izaziva štetne smetnje radio ili televizijskom prijemu, što se može utvrditi isključivanjem i uključivanjem opreme, korisniku se preporučuje da pokuša da ukloni smetnje uz pomoć jedne ili više navedenih mera:

- Da drugačije usmeri ili premesti antenu za prijem.
- Da poveća rastojanje između opreme i prijemnika.
- Da opremu uključi u utičnicu povezanu sa strujnim kolom na koje prijemnik nije povezan.
- Da se posavetuje sa prodavcem ili iskusnim radio/TV tehničarom.

Ovaj uređaj je usklađen sa Odeljkom 15 FCC pravilnika. Rad uređaja podleže sledećim dvama uslovima:

(1) Ovaj uređaj ne sme da izazove štetne smetnje, i (2) ovaj uređaj mora da prihvati sve smetnje, uključujući i smetnje koje mogu da izazovu neželjeni rad uređaja.

Prepravke ili modifikacije za koje strana odgovorna za usaglašenost nije dala izričito odobrenje mogle bi da dovedu do poništavanja ovlašćenja korisnika za rad sa opremom.

Proizvedeno, distribuirano ili prodato od strane kompanije Beijing Kangshuo Information Technology Co., Ltd, zvaničnog imaoca dozvole za ovaj proizvod. LENOVO i stilizovani logo LENOVO predstavljaju zaštitne znake ili registrovane zaštitne znake kompanije Lenovo (Beijing) Ltd.

Svi ostali zaštitni znaci predstavljaju vlasništvo njihovih odgovarajućih vlasnika.

Reduce | Reuse | Recycle

