

Lenovo

POTPUNO BEŽIČNE SLUŠALICE

HT30

KORISNIČKO UPUTSTVO

SADRŽAJ PAKOVANJA



Kutija za punjenje



Slušalice



Kabal za punjenje



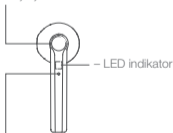
Korisničko uputstvo

Hvala Vam što ste kupili naš proizvod. Prije nego što počnete da ga upotrebljavate, pažljivo pročitajte ovo uputstvo.

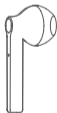
UPUTSTVA

SLUŠALICE

Taster osjetljiv na dodir



Mikrofon



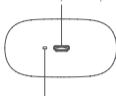
Kontakti za punjenje

KUTIJA ZA PUNJENJE



Kontakti za punjenje

Micro USB port za punjenje



Indikator na kutiji za punjenje

KAKO SE NOSI



Stavite slušalicu u svoje uho i zarotirajte je da bi Vam udobno stajala.

VODIČ ZA LED INDIKATOR NA SLUŠALICAMA

STATUS SISTEMA	AKTIVNOST INDIKATORA
Uključeno	LED indikator neprekidno emituje plavu svjetlost u trajanju od 1 sekunde.
Isključeno	LED indikator dva puta zatreperi crvenom svjetlošću.
Režim uparivanja	LED indikator treperi naizmjenično crvenom i plavom svjetlošću.
Punjenje u toku	LED indikator neprekidno emituje crvenu svjetlost.
Potpuno napunjeno	LED indikator prestaje da svijetli.

VODIČ ZA INDIKATOR NA KUTIJI ZA PUNJENJE

STATUS SISTEMA	AKTIVNOST INDIKATORA
Punjenje u toku	Indikator na kutiji za punjenje usporeno treperi plavom svjetlošću.
Potpuno napunjeno	Indikator na kutiji za punjenje neprekidno emituje plavu svjetlost.

KAKO PUNITI UREĐAJ

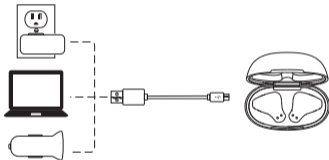
Punjenje slušalice

Stavite slušalice u kutiju za punjenje.

NAPOMENA: Kada Vaša slušalica postane nedovoljno napunjena, začuće se glasovni podsjetnik.

Punjenje kutije za punjenje

- 1) Priključite manji kraj USB kabela u Micro USB port kutije za punjenje.
- 2) Drugi kraj priključite u USB punjač za povezivanje sa zidnom utičnicom ili računarom (DC 5V)



NAPOMENA: Potrebno je oko 2 sata da se kutija za punjenje potpuno napuni. Potpuno napunjena kutija za punjenje može da slušalice napuni približno 3 puta.

AUTOMATSKO UKLJUČIVANJE / ISKLJUČIVANJE

Uključivanje: Otvorite poklopac kutije za punjenje i izvadite slušalice.

Isključivanje: Vratite slušalice nazad u kutiju za punjenje.

NAPOMENA: Kada je kutija za punjenje ispražnjena, slušalice se neće isključiti vraćanjem u kutiju za punjenje.

MANUELNO UKLJUČIVANJE / ISKLJUČIVANJE

Uključivanje/ Dodirnite i zadržite dodir na tasteru
Isključivanje: osjetljivom na dodir koji se nalazi na lijevoj /
desnoj slušalici u trajanju od 5 sekundi.

NAPOMENA: Kada su ove dvije slušalice uparene sa telefonom, manuelnim isključivanjem jedne slušalice istovremeno ćete isključiti i drugu.

UPARIVANJE I MOGUĆNOST POVEZIVANJA

- 1) Uključite Bluetooth na svom Bluetooth uređaju.
- 2) Izvadite slušalice iz kutije za punjenje i one će automatski preći u režim uparivanja, a LED indikator na slušalici će naizmjenično treperiti crvenom i plavom svjetlošću.

- 3) Odaberite opciju „HT30 “ sa liste dostupnih Bluetooth uređaja na Vašem Bluetooth uređaju radi uparivanja.

NAPOMENA:

- Uvjerite se da slušalice i Vaš Bluetooth uređaj nisu međusobno udaljeni više od 33 stope ili 10 metara, kao i da nema nikakvih prepreka između njih.
- Ukoliko uparivanje bude neuspješno, vratite slušalice u kutiju za punjenje i uvjerite se da su se isključile. Zatim ponovo uparite slušalice sa svojim Bluetooth uređajem.
- Ukoliko su slušalice uključene, ali nisu uparene sa Bluetooth uređajem, automatski će se isključiti nakon 5 minuta.
- Nakon što ih uključite, slušalice će se automatski povezati sa Bluetooth uređajem sa kojim su posljednji put bile uparene. Prije nego uključite slušalice, aktivirajte Bluetooth na svom Bluetooth uređaju.

PRIMARNI / SEKUNDARNI REŽIM

Ove slušalice imaju funkciju prebacivanja sa primarnog na sekundarni režim.

- Kada su slušalice povezane sa Bluetooth uređajem, izvadite bilo koju slušalicu i moći ćete da je normalno povežete i upotrebljavate. Istovremeno možete izvaditi i drugu, pri čemu će se one međusobno upariti tako da možete upotrebljavati obje.

- Kada su obje slušalice povezane sa Vašim telefonom, ukoliko bilo koju od njih vratite u kutiju za punjenje, drugu ćete moći neometano da upotrebljavate.

FUNKCIJE SLUŠALICA

FUNKCIJA	ŠTA TREBA UČINITI
Reprodukcovanje/ Pauziranje	Dodirnite taster osjetljiv na dodir koji se nalazi na lijevoj/desnoj slušalici.
Sljedeća numera	Dva puta dodirnite taster osjetljiv na dodir koji se nalazi na lijevoj/desnoj slušalici..
Prethodna numera	3 puta dodirnite taster osjetljiv na dodir koji se nalazi na lijevoj/desnoj slušalici.

FUNKCIJE POZIVANJA

FUNKCIJA	ŠTA TREBA UČINITI
Prihvatanje/ Prekidanje poziva	Dodirnite taster osjetljiv na dodir koji se nalazi na lijevoj/desnoj slušalici.
Odbijanje poziva	Dva puta dodirnite taster osjetljiv na dodir koji se nalazi na lijevoj/desnoj slušalici.

AKTIVIRANJE GLASOVNE KONTROLE NA TELEFONU

Nakon povezivanja slušalica sa Vašim telefonom, dodirnite i zadržite dodir na tasteru osjetljivom na dodir u trajanju od 2 sekunde, a zatim sklonite prst sa tastera osjetljivog na dodir.

Ponovo dodirnite i zadržite dodir na tasteru osjetljivom na dodir u trajanju od 2 sekunde kako biste ovu funkciju deaktivirali.

(Ova funkcija je omogućena samo kada je na Vašem telefonu aktivirana glasovna kontrola; za više informacija, pogledajte uputstvo za Vaš telefon.)

ČIŠĆENJE SLUŠALICA I KUTIJE ZA PUNJENJE

Slušalice i kutiju za punjenje čistite isključivo suhom, mekanom, pamučnom krpom ili sličnim materijalom.

ČESTO POSTAVLJANA PITANJA

- P** Uparivanje nije bilo uspješno.
- O** Ukoliko je uparivanje neuspješno, provjerite da li ste ispoštovali sljedeće:
 - 1) Vratite slušalice u kutiju za punjenje i uvjerite se da su isključene.
 - 2) Izvadite slušalice iz kutije za punjenje, a one će se automatski prebaciti u režim uparivanja.
 - 3) Odaberite opciju „HT30 “ na svom telefonu radi uparivanja

Ukoliko uparivanje i dalje nije ostvareno, provjerite da li ste ispoštovali sljedeće:

- 1) Uvjerite se da se slušalice i Vaš Bluetooth uređaj nalaze na razdaljini ne većoj od 33 stope ili 10 metara i da između njih nema nikakvih prepreka.

- 2) Uvjerite se da ništa u blizini ne ometa signal (za podatke o ometanju signala, pogledajte pitanje „Konekcija nije stabilna“).
- 3) Pokušajte da ponovo pokrenete svoj Bluetooth uređaj.

- P** Slušalice sam već uparivao/la sa svojim telefonom, ali nisam uspio/la da to ponovo uradim.
- O** Uključite opciju Bluetooth na svom telefonu i, u okviru „MY DEVICES “ (MOJI UREĐAJI), odaberite opciju „HT30 “ i dodirnite opciju "❶" -> “Forget This Device” (Ignorisanje uređaja). Zatim slušalice ponovo uparite sa svojim telefonom.
- P** Konekcija nije stabilna.
- O** Uvjerite se da razdaljina prilikom Bluetooth povezivanja ne bude veća od 33 stope ili 10 metara, kao i da se između slušalica i Vašeg Bluetooth uređaja ne nalaze nikakvi predmeti, i da u blizini nema uređaja ometaju radio i WIFI talase.
- P** Baterija se brzo prazni.
- O** Period tokom kojeg slušalice reprodukuju zvuk se mijenja zavisno od jačine zvuka i audio sadržaja. Vratite slušalice u kutiju za punjenje kako biste spriječili nepotrebno trošenje baterije.
- P** Slušalice koje se pune u kutiji za punjenje se ponovo povezuju sa mojim telefonom.
- O** Ukoliko se tokom punjenja slušalica kutija za punjenje isprazni, slušalice će se automatski uključiti i ponovo povezati sa posljednjim Bluetooth uređajem sa kojim su bile uparene. Ukoliko slušalice nisu uparene ni sa jednim Bluetooth uređajem, automatski će se isključiti nakon 5 minuta.

SPECIFIKACIJE PROIZVODA

Bluetooth verzija	v 5. 0
Baterija (svaka slušalica)	30mAh
Baterije (kutija za punjenje)	300mAh
Period punjenja slušalica	Oko 1 sat
Period punjenja kutije za punjenje	Oko 2 sata
Ulazna struja	DC 5V / 1A
Trajanje prilikom reprodukcija muzike / pozivanja	4-5 sati po punjenju
Upotreba sa kutijom za punjenje	Do 20 sati
Razdaljina prilikom Bluetooth povezivanja	Do 33 stope ili 10 metara (Bez prepreka između)
Podržani protokoli	A2DP / HFP / HSP / AVRCP
Radna temperatura	-10°C to 40°C

VAŽNE INFORMACIJE O BEZBIJEDNOSTI

- Nemojte uklanjati ili mijenjati bateriju, uključujući osjetljive elektronske komponente. Do oštećenja baterije ili nastanka povreda može doći prilikom njenog ispuštanja, sagorijevanja, bušenja, lomljenja, rastavljanja ili izlaganja dejstvu izuzetno visokih temperatura ili tečnosti. Nemojte upotrebljavati baterije i elektronske komponente koje su oštećene.

- Informacije o odlaganju i recikliranju

Nemojte ovaj proizvod i bateriju odlagati kao komunalni otpad ili spaljivanjem. Kada odlučite da odložite proizvod i njegovu bateriju, prilikom rukovanja baterijom pratite lokalne zakone o zaštiti životne sredine kako biste izbjegli nastanak eksplozije.

- Smetnje na medicinskim sredstvima

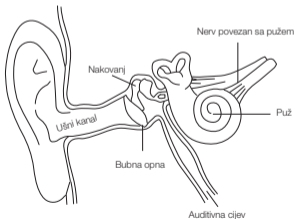
Ovaj proizvod sadrži komponente i radio uređaje koji stvaraju elektromagnetna polja i sadrže magnete. Pomenuta elektromagnetna polja i magneti mogu ometati rad pejsmejкера, defibrilatora ili drugih medicinskih sredstava. Držite svoje medicinsko sredstvo na bezbjednoj udaljenosti od proizvoda. Konsultujte se sa svojim ljekarom i proizvođačem medicinskog sredstva kako biste dobili konkretne informacije u vezi sa Vašim medicinskim sredstvom. Ukoliko posumnjate da ovaj proizvod ometa rad Vašeg pejsmejкера, defibrilatora ili bilo kojeg drugog medicinskog sredstva, prestanite da ga upotrebljavate.

■ Slušajte odgovorno

Da biste izbjegli oštećenje sluha, prije nego što povežete slušalice, uvjerite se da je zvuk na muzičkom plejeru utišan. Nakon što slušalice stavite u/na uši, postepeno pojačavajte zvuk dok ne dostignete nivo koji Vam je prijatan za slušanje. Nivo buke se mjeri u decibelima (dB). Izloženost buci koja dostiže 85 ili više dB dovodi do postepenog oštećenja sluha. Povedite računa kako koristite svoj uređaj, jer oštećenje sluha predstavlja funkciju jačine zvuka u jedinici vremena.

Što je zvuk glasniji, kraći je vremenski period tokom kojeg mu možete biti izloženi. Što je zvuk tiši, to ga duže možete slušati.

■ Dijagram anatomije uha



■ Koristite na odgovoran način

Nemojte upotrebljavati slušalice u nebezbjednim situacijama, kao što je upravljanje vozilom, prelaženje ulice ili bavljenje bilo čime što zahtjeva koncentraciju, ili u okruženju koje zahtjeva održavanje koncentracije. Upotreba slušalica prilikom upravljanja vozilom je ne samo opasna, već i protivzakonita u mnogim državama, jer umanjuje mogućnost da čujete zvuke van svog automobila, poput zvuka sirene drugih automobila i sirena hitne pomoći. Nemojte nositi slušalice dok upravljate vozilom. Umjesto toga, možete upotrijebiti FM predajnik u automobilu da slušate sadržaj sa svojih mobilnih uređaja.

PODACI O ODRŽAVANJU I HABANJU

- Povremeno očistite uređaj, posebno dijelove koji su u kontaktu sa kožom. Upotrijebite čistu, navlaženu krpu.
- Ne dozvolite da proizvod dođe u dodir sa vrelim ili kiselim tečnostima.
- Uređaj nosite tako da između njega i ruke ima dovoljno prostora za cirkulisanje vazduha.
- Povremeno skinite proizvod da biste ga očistili, ali i da biste omogućili koži da diše.
- Nemojte otvarati ili rasklapati kućište.
- Nemojte upotrebljavati uređaj ukoliko je displej polomljen.
- Nemojte stavljati proizvod u mašinu za pranje ili sušenje veša.
- Nemojte izlagati svoj proizvod dejstvu ekstremno visokih ili niskih temperatura.
- Nemojte proizvod upotrebljavati u saunama ili parnim kupatilima.
- Nemojte proizvod izlagati direktnom dejstvu sunčevih zraka tokom dugog vremenskog perioda.
- Nemojte stavljati proizvod u vatru. Baterija bi mogla da eksplodira.
- Nemojte za čišćenje proizvoda upotrebljavati abrazivna sredstva za čišćenje.
- Nemojte puniti proizvod ukoliko se namokri.
- Ukoliko osjetite da se proizvod zagrijava, skinite ga.

Informacije o zaštiti životne sredine, recikliranju i odlaganju

Opšta izjava u vezi sa recikliranjem

Lenovo podstiče vlasnike informacione (IT) opreme da svoju opremu odgovorno recikliraju kada im ona više ne bude potrebna. Lenovo nudi mnoštvo različitih programa i usluga kojima vlasnicima opreme pomaže da svoje IT proizvode recikliraju. Za više informacija o recikliranju Lenovo proizvoda, posjetite stranicu:

<http://www.lenovo.com/recycling>

Važne informacije o odlaganju električne i elektronske opreme (WEEE)



Električna i elektronska oprema označena simbolom precrtane kante za smeće na točkovima se ne smije odlagati kao nesortirani komunalni otpad. Otpad sastavljen od električne i elektronske opreme (WEEE) je potrebno zasebno tretirati kroz okvir za prikupljanje koji je potrošačima dostupan za vraćanje, recikliranje i tretiranje WEEE opreme. Informacije u vezi sa konkretnim državama su dostupne na stranici

<http://www.lenovo.com/recycling>

Informacije o recikliranju u okviru Indije

Informacije o recikliranju i odlaganju u okviru Indije dostupne su na stranici:

http://www.lenovo.com/social_responsibility/us/en/sustainability/ptb_india.html

Oznaka za recikliranje baterija



Informacije o recikliranju baterija
u okviru Evropske unije

Baterije ili ambalaža za baterije su označene u skladu sa Evropskom direktivom 2006/66/EC koja se odnosi na baterije i akumulatore, kao i na otpad koji se sastoji od baterija i akumulatora. Direktivom se određuje okvir za vraćanje i recikliranje upotrebljenih baterija i akumulatora na način koji je u primjeni širom Evropske unije. Ova oznaka se nalazi na različitim baterijama kako bi se ukazalo da ih ne treba bacati, već ponovo iskoristiti na kraju njihovog životnog vijeka, kako je definisano ovom Direktivom. U skladu sa Evropskom direktivom 2006/66/EC, baterije i akumulatori se obilježavaju oznakama kako bi se ukazalo da ih je na kraju njihovog životnog vijeka potrebno zasebno prikupljati i reciklirati.

Oznaka na bateriji može sadržati i hemijski simbol za metal prisutan u okviru baterije (Pb za olovo, Hg za živu i Cd za kadmijum). Korisnici baterije i akumulatore ne smiju odlagati kao nesortirani komunalni otpad, već je potrebno da koriste okvir za prikupljanje dostupan potrošačima, kako bi baterije i akumulatore vratili, reciklirali i tretirali. Važno je da potrošači u ovome učestvuju kako bi potencijalne efekte koje baterije i akumulatori imaju na životnu sredinu i zdravlje ljudi, a koji nastaju uslijed potencijalnog prisustva opasnih supstanci, sveli na najmanju moguću mjeru. Za informacije o adekvatnom prikupljanju i tretiranju otpada, posjetite stranicu:

<http://www.lenovo.com/recycling>

Direktiva o ograničenju upotrebe opasnih supstanci (RoHS)

Turska

Ovaj proizvod kompanije Lenovo ispunjava zahtjeve Direktive o ograničenju upotrebe određenih opasnih supstanci u okviru električnog i elektronskog otpada (WEEE) Republike Turske.

Türkiye AEEE Yönetmeliğine Uygunluk Beyanı Bu Lenovo ürünü, T.C. Çevre ve Orman Bakanlığı' nın 'Atık Elektrikli ve Elektronik Eşya Bazı Zararlı Maddelerin Kullanımının Sınırlandırılmasına Dair Yönetmelik (AEEE)' direktiflerine uygundur. AEEE Yönetmeliğine Uygundur.

Ukraine

Цим підтверджуємо, що продукція Леновiдповiдо є вимогам нормативних актів України, які обмежують вiст небезпечних речовин

Indija

RoHS direktiva je usklađena sa Pravilnikom o elektronskom otpadu (upravljanju i rukovanju njime), 2011

Vijetnam

Proizvodi kompanije Lenovo, koji su u prodaji u Vijetnamu počev od 23.09.2011. godine, ispunjavaju zahtjeve Vijetnamske direktive 30/2011/TT-BCT („Vijetnamska RoHS direktiva“).

Evropska unija

Proizvodi kompanije Lenovo, koji su u prodaji u Evropskoj uniji počev od 03.01.2013. godine, ispunjavaju zahtjeve Direktive 2011/65/EU u vezi sa ograničenjem upotrebe određenih opasnih supstanci u okviru električne i elektronske opreme („RoHS recast “ ili „RoHS 2 “). Za više informacija o napretku koji kompanija Lenovo postiže u vezi sa RoHS direktivom, posjetite stranicu:

http://www.lenovo.com/social_responsibility/us/en/RoHS_Communication.pdf

Izjava o usklađenosti sa propisima američke federalne komisije za komunikacije (FCC)

Ova oprema je testirana i uklapa se u okvire klase B digitalnih uređaja u skladu sa Odjeljkom 15 FCC pravilnika. Ovi okviri su namjenjeni za pružanje razumne zaštite od štetnih smetnji ako je uređaj instaliran za kućnu upotrebu.

Ova oprema generiše, koristi i može da emituje energiju radio frekvencije. Ako se oprema ne instalira i ne koristi u skladu sa uputstvima, može izazvati štetne smetnje na radio vezama.

Međutim, nema garancije da se smetnje neće javiti kod određenih instalacija. Ako ova oprema izaziva štetne smetnje radio ili televizijskom prijemu, što se može utvrditi isključivanjem i uključivanjem opreme, korisniku se preporučuje da pokuša da ukloni smetnje uz pomoć jedne ili više navedenih mjera:

- Da drugačije usmjeri ili premjesti antenu za prijem.
- Da poveća rastojanje između opreme i prijemnika.
- Da opremu uključi u utičnicu povezanu sa strujnim kolom na koje prijemnik nije povezan.
- Da se posavjetuje sa prodavcem ili iskusnim radio/TV tehničarom.

Ovaj uređaj je usklađen sa Odjeljkom 15 FCC pravilnika. Rad uređaja podliježe sljedećim uslovima:

(1) Ovaj uređaj ne smije da izazove štetne smetnje, i (2) ovaj uređaj mora da prihvati sve smetnje, uključujući i smetnje koje mogu da izazovu neželjeni rad uređaja.

Prepravke ili modifikacije za koje strana odgovorna za usaglašenost nije dala izričito odobrenje mogle bi da dovedu do poništavanja ovlaštenja korisnika za rad sa opremom.

Proizvedeno, distribuirano ili prodato od strane kompanije Beijing Kangshuo Information Technology Co., Ltd, zvaničnog imaoća dozvole za ovaj proizvod. LENOVO i stilizovani logo LENOVO predstavljaju zaštitne znakove ili registrovane zaštitne znakove kompanije Lenovo (Beijing) Ltd.

Svi ostali zaštitni znaci predstavljaju vlasništvo njihovih odgovarajućih vlasnika.

Reduce | Reuse | Recycle

