

Lenovo™



PELIKUULOKKEET

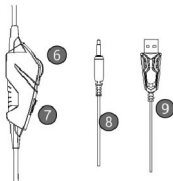
HS15
KÄYTTÖOHJEET

TUOTTEEN ESITTELY

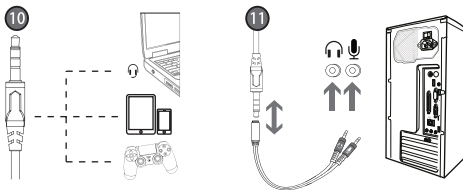


1. Todella ohut kalvo / magneettiset lastut / ympäröivä stereo alaaäänikaiutin (subwoofer);
2. Pehmeä nahkainen korvatyyny, joka voi estää kuulovaurioita;
3. Kevyt rakenne ja säädettävyys takaavat käyttömukavuuden;
4. Värikkäät ja valovoimaiset LEDit;
5. Taivutettava, erittäin herkkä mikrofoni;

6. Äänenvoimakkuuden säätönappi;
7. Mikrofonin mykistysnappi;
8. Kansainvälisen standardin (CTIA) mukainen 3,5 mm liitin; (oikea kanava +1 maa +1 vasen kanava +1 mikrofoni);
9. USB käyttövirtaa ja valoja varten;



10. Voidaan käyttää erilaisten yksiliittimellisten äänilaitteiden kanssa;
11. Käytä adapteria liittääksesi kaksiliittimelliseen tietokoneeseen.



PAKETISSA MUKANA

- 1) Pelikuulokkeet;
2) Käyttöohjeet.

TUOTTEEN OMINAISUUDET

Elementin koko	50mm	Impedanssi	1.6kQ±3%
Mikrofonin impedanssi	16Q±15%	Mikrofonin suuntaisuus	Joka suuntaan
Herkkyys	114dB±3dB	Kaapelin pituus	2.2m ±0.15
Taajusvaste	20Hz-20kHz	LEDin käyttöjännite	DC5V±5%
Mikrofoni	6.0*2.7mm	Käyttövirta	≤100mA
Mikrofonin herkkyys	-38±3dB	Liitin	USB+3.5mm 4 pin jack

YHTEENSOPIVUUSTIEDOT

Konsoli / laite	Yhteensopivuus		Konsoli / laite	Yhteensopivuus	
	Mikrofoni	Ääni		Mikrofoni	Ääni
XBOX ONE	Adapteri tarvitaan		Kannettava tietokone	✓	✓
XBOX ONE S	✓	✓	Nintendo Switch	✗	✓
XBOX 360	✗	✗	Nintendo New 3DS LL/3DS	✗	✓
Play Station 4	✓	✓	Nintendo 3DS LL/3DS	✗	✓
PS Vita	✓	✓	Lisälaite iOS	✓	✓
PSP	✗	✓	Lisälaite Android	✓	✓
PC	✓	✓			

KÄYTTÖ JA KÄYTTÖOHJEET

1. Pelikuulokkeet voidaan kytkeä nelinapaiseen 3,5 mm liittimeen, joita on esimerkiksi kannettavissa tietokoneissa, tableteissa, älypuhelimissa, jne. Se voidaan myös liittää kahteen liittimeen mukana tulevalla adapterilla.
2. Kaapeli ja mikrofoni on tarkoitettu vasemmalle puolelle, käytähän kuulokkeita niin, että ne ovat vasemmalla puolella.
3. Kun käytät kuulokkeita tietokoneessa, varmistathan, että mikrofoni on päällä sekä tietokoneessa, että kuulokkeissa. Etsi kaiutin-ikoni tietokoneen tehtäväpalkista. Tuplaklikkaa sitä päästäksesi ääniasetukseen ohjauspaneelissa.
4. Säädä äänenvoimakkuus pienimmälle mahdolliselle tasolle ja sen jälkeen nosta se haluamallesi tasolle.
5. Nauti pelaamisesta näillä pelikuulokkeilla.
6. Yhteensopiva 32-bittisen ja 64 bittisen Win10/XP/Win7/Win8.1 järjestelmän kanssa.

USEIN KYSYTYT KYSYMYKSET (UKK/FAQ)

1. Kun kuuntelen musiikkia, säestys on taustalla, mutta ei lauluääntä?

A) Kuulokkeiden liitin on nelinapainen yleisimmin käytetyn kansainvälisen standardin mukaan (CTIA). Jos se liitetään laitteeseen, jossa on erilainen liitin, se johtaa tähän. Tässä tapauksessa tarvitaan adapteri, jotta kuulokkeet saadaan toimimaan kunnolla.

2. Kun soitan musiikkia kuulokkeista, ääni kuuluu, mutta mikrofoni ei toimi?

A) Varmista, että mikrofoni on päällä ja että äänensävyyn säätö on päällä. Varmista myös, että

mikrofoni toimii normaalisti;

B) Kuulokkeiden liitin on nelinapainen. Varmista, että laitteesi tukee tätä standardia.

C) Kuulokkeiden liitin on nelinapainen. Laitteesi saattaa olla kolminapainen.

D) Jaetulla 3,5 mm liittimellä voit kytkeä kuulokkeet kahdella 3,5 mm liittimellä (kuulokkeet ja mikrofoni erikseen). Voit kuunnella musiikkia ja jutella samaan aikaan.

3. Soitettaessa musiikkia, saattaa kuulua kohinaa, äänenvoimakkuus saattaa olla pieni, ääni voi olla epäselvää tai kuulua vain toiselta puolelta?

A) Varmista, että liitin on hyvin kytketty laitteeseen;

B) Kuulokkeiden liitin on nelinapainen. Laitteesi saattaa olla kolminapainen.

4. Taustalta kuuluu sähköän ääntä/surinaa?

A) Varmista, että liitin on hyvin kytketty laitteeseen;

B) Lähettyvillä saattaa olla voimakkaita magneettikenttiä, pidä lähteet kaukana (älypuhelin, tuuletin, jne).

C) Varmista, että mikrofonin tehostus on päälle. Avaa ohjauspaneeli - ääni - tallenna - tasot - mikrofonin tehostus kytkeäksesi se päälle.

HUOMIO

A) Kuuntelethan maltillisella äänenvoimakkuudella, ettei kuulosi vaurioidu;

B) Älä käytä ajaessasi autoa tai pyörää;

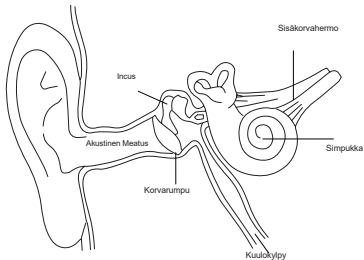
C) Tuotteen ominaisuudet saattavat vaihtua ilman ennakoilmoitusta;

D) Jos kuulokkeet avataan ilman valtuutusta, emme voi taata laatua.

TÄRKEÄÄ TURVALLISUUSTIETOA

- Älä poista ja vaihda akkua, komponentteja jne, sisältäen akun. Saattaa vaurioitua ja aiheuttaa vamman jos pudotetaan, poltetaan, lävistetään, murskataan, puretaan tai altistetaan lämmölle tai nesteelle. Älä käytä vioittuneita akkuja tai komponentteja.
- Käytöstä poistaminen ja kierrätysinfo
Kierrätä laitteet asianmukaisesti, älä laita niitä kotitalousjätteeseen tai polta. Räjähdysvaara.
- Lääkinnällisten laitteiden häiriöt
Laite sisältää osia ja radioita, jotka lähettävät elektromagneetista kenttää ja niissä on myös magneetteja. Nämä kentät ja magneetit saattavat häiritä sydämentahdistinta, defibrillaattoria tai muita lääkinällisiä laitteita. Pidä lääkinällisen laitteen ja tämän laitteen välillä turvallinen etäisyys. Varmista lääkäritäsi ja lääkinällisen laitteen ohjekirjasta. Lopeta tuotteen käyttö jos epäilet, että se aiheuttaa häiriötä lääkinälliselle laitteelle.
- Kuuntele vastuullisesti
To avoid hearing impairment, please make sure to turn down the volume of the music player
Välttääksesi kuulovaurion, laita äänenvoimakkuus mahdollisimman pienelle ennen kuin kytket kuulokkeet. Kun kuulokkeet ovat korvissa, nosta äänenvoimakkuutta hiljalleen, kunnes se on sopiva. Äänenvoimakkuutta mitataan desibeleissä (dB). Altistuminen yli 85 dB:n tai yli äänenvoimakkuudelle aiheuttaa hiljalleen kuulovaurioita. Seuraa käyttöäsi. Kuulovaurio on äänenvoimakkuuden funktio ajan suhteen.

■ Korvan fysiologinen kaavio



■ Käytä vastuullisesti

Älä käytä kuulokkeita turvattomissa tilanteissa, kuten ajaessa, tietä ylittäessä tai kun teet mitään joka vaatii keskittymistä tai jos olet sellaisessa ympäristössä. Kuulokkeiden käyttäminen ajaessa ei ole vain vaarallista, vaan laitonta monissa paikoissa, koska se vähentää mahdollisuuksiasi kuulla ääniä autosi ulkopuolelta. Näitä ääniä voivat olla esimerkiksi muiden autojen äänet, sireenit ja ambulanssin sireenit. Älä käytä kuulokkeita ajaessasi, käytä auton kaiuttimia.

HOITO JA KÄYTTÖ

- Puhdista säännöllisesti, varsinkin osat jotka ovat kosketuksissa ihoon. Käytä puhdasta, kosteaa kangasta.
- Älä päästä tuotetta kosketuksiin kuumien tai happamien nesteiden kanssa.
- Käytä löyhästi, että ilma pääsee kiertämään.
- Ota tuotteet pois ajoittain puhdistaaksesi, mutta myös että iho saa hengittää vapaasti.
- Älä pura tai avaa tuotetta.
- Jos näyttö hajoaa, älä käytä.
- Älä päästä tuotetta pesukoneeseen tai kuivausrumpuun.
- Älä altista äärimmäisen kylmälle tai kuumalle lämpötilalle.
- Älä käytä saunassa tai höyryhuoneessa.
- Älä jätä tuotetta suoraan auringonvaloon.
- Ei saa polttaa, akku voi räjähtää.
- Älä käytä puhdistusaineita tuotteen puhdistamiseen.
- Jos tuote kastuu, älä lataa sitä.
- Jos tuote kuumenee, lopeta sen käyttö.

Ympäristö, kierrätys ja käytöstäpoistaminen

Yleinen kierrätyslausunto

Lenovo kannustaa IT-tekniikan omistajia kierrättämään laitteet, kun niitä ei enää tarvita. Lenovo tarjoaa useita ohjelmia ja palveluita kierrätyksen helpottamiseksi. Lisätietoja Lenovo-tuotteiden kierrättämiseksi, mene osoitteeseen: <http://www.lenovo.com/recycling>

Tärkeää WEEE tietoa

Sähkö- ja elektroniikkalaitteita, jotka on merkitty ylivedetyllä roskaastialla, ei saa hävittää normaalin kotitalousjätteen mukana. Sähkö- ja elektroniikkaromu (WEEE/SER) tulee kierrättää erikseen. Maakohtaiset tiedot löytyvät: <http://www.lenovo.com/recycling>

Recycling information for India

Recycling and disposal information for India is available at: http://www.lenovo.com/social_responsibility/us/en/sustainability/pt_b_india.html



Paristokierrätysmerkki

Paristokierrätystietoa Euroopan Unionissa

Paristot ja paristopakkaukset on merkitty EU-paristodirektiivin 2006/66/EC vaatimalla tavalla. Direktiivi määrittelee EU:n alueella paristojen ja akkujen kierrätyksen EU:n alueella. Direktiivin mukaan paristot merkitään ja kierrätetään, pois heittäminen sijaan.



Merkintä saattaa sisältää kemialliset symbolin (Pb lyijylle, Hg elohopealle ja Cd Kadmiumille). Paristoja ei saa heittää pois kotitalousjätteen mukana vaan ne tulee kierrättää. Ihmisten osallistuminen kierrätykseen on todella tärkeää, että voidaan minimoida kaikki mahdolliset vaikutuksen paristoista ja akuista (mahdollisten vaarallisten aineiden takia) ympäristölle ja ihmisten terveydelle. Lisätietoja osoitteesta: <http://www.lenovo.com/recycling>

Restriction of Hazardous

RoHS-direktiivi

Turkish

The Lenovo product meets the requirements of the Republic of Turkey Directive on the Restriction of the Use of Certain Hazardous Substances in Waste Electrical and Electronic Equipment (WEEE). Türkiye AEEE Yönetmeliğine Uygunluk Beyan Bu Lenovo ürünü, T.C. Çevre ve Orman Bakanlığı'nin 'Atık Elektrikli ve Elektronik Eşya Bazlı Zararlı Maddelerin Kullanımının Sınırlanmasına Dair Yönetmelik (AEEE)' direktiflerine uygundur. AEEE Yönetmeliğine Uygundur.

Ukraine

Цим підтверджуємо, що продукція Леново відповідає вимогам нормативних актів України, які обмежують вміст небезпечних речовин.

India

RoHS compliant as per E-Waste (Management & Handling) Rules, 2011

Vietnam

Lenovo products sold in Vietnam, on or after September 23, 2011, meet the requirements of the Vietnam Circular 30/2011/TT-BCT ("Vietnam RoHS").

Euroopan Unioni

Lenovo-tuotteet, joita myydään Unionin alueella 3.1.2013 tai sen jälkeen täyttävät direktiivin 2011/65/EU vaatimukset tiettyjen vaarallisten aineiden rajoituksista sähkö- ja elektroniikkalaitteissa ("RoHS recast" tai "RoHS 2").

Lisätietoja Lenovon edistyksestä RoHSin kanssa, vieraile osoitteessa: http://www.lenovo.com/social_responsibility/us/en/RoHS_Communication.pdf

Reduce | Reuse | Recycle



Printed in China