

Lenovo

Gebruikershandleiding

HD116

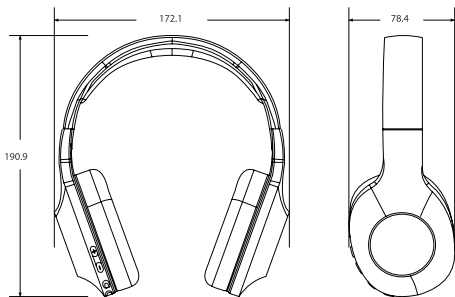
**DRAADLOZE OVER EAR
HOOFDTELEFOON**



BG Изтеглете тук ръководството **CS** Stáhněte si zde manuál **DA** Download her manual **DE** Laden Sie hier das Handbuch herunter **EL** Κατεβάστε εδώ το εγχειρίδιο **EN** Download here manual **ES** Descargue aquí el manual **ET** Laadige alla siit kasutusjuhend **FI** Lataa tästä käyttöohje **FR** Téléchargez ici le manuel **HR** Preuzmite ovdje priručnik **HU** Töltse le a kézikönyvet **IT** scarica qui il manuale **LT** Atsisiųskite čia vadovą **LV** Lejupielādējiet šeit rokasgrāmatu **NL** Download hier de handleiding **PL** Pobierz tutaj instrukcję **PT** Baixe aqui o manual **RO** Descarcă aici manualul **RU** Скачать здесь руководство **SH** Преузмите овде приручник **SK** Stiahnite si tu manuál **SL** Prenesite tukaj priročnik **SV** Ladda ner manualen här



VERPAKKINGSINHOUD





1. Eenheidsproduct ;
2. Micro-oplaadkabel (L: 80CM Φ 2.5MM) ;
3. AUX-Line-in kabel (3,5 mm stecker aan beide uiteinden L: 80CM Φ 2.0MMM);
4. Gebruikershandleiding.

KNOP FUNCTIE

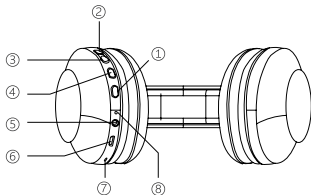
1. Multifunctioneel, Aan/Uit, Oproepen, Afspelen/Pauze, Opnieuw kiezen.

Druk lang op  3s om AAN/UIT te schakelen.

Kort indrukken  om af te spelen/pauzeren bij het afspelen van muziek.

Kort indrukken  om een gesprek te beantwoorden/beëindigen.

Druk snel 2 keer op om een oproep te weigeren/het laatste nummer dat uw telefoon heeft gebeld opnieuw te kiezen.



2. Druk kort op "+" om het volume te verhogen;

3. Druk lang op "+" om naar het volgende nummer te gaan.

3. Druk kort op "-" om het volume te verlagen;
Druk lang op "-" om naar het vorige nummer te gaan.

4. Druk kort op "BASS" om naar de basmodus te gaan; Druk nogmaals kort op "BASS" om de BASS-modus te verlaten.

5. AUX IN functie

6. Micro-USB Oplaadpoort

7. Micro

8. Indicatorlampje

PRODUCTSPECIFICATIES

Bluetooth-versie:	BT 5.0
Afstand:	Tot 10 meter
Gevoeligheid:	100±3 dB
Oplaadbare lithium batterij:	300 mAh
Frequentiebereik:	20 - 20k HZ
Oplaadtijd:	Ongeveer 1 uur
Speeltijd:	Ongeveer 24 uur
Ingang DC:	5.0±0.25V

HOE OPLADEN

Deze hoofdtelefoon heeft een interne oplaadbare batterij. De batterij moet voor gebruik volledig worden opgeladen. De oplaadtijd is ongeveer 1 uur. De rode indicator gaat aan als hij wordt opgeladen, hij zal uitdoofd zijn als hij volledig is opgeladen.

HOE CONNECTEREN

Zorg ervoor dat de Bluetooth-functie beschikbaar is op uw mobiele telefoon. De specifieke koppelprocedures zijn afhankelijk van de mobiele telefoon. Raadpleeg de gebruikershandleiding van uw mobiele telefoon voor gedetailleerde informatie. Na een succesvolle koppeling zullen de apparaten elkaar onthouden. Daarom is er de volgende keer geen koppeling nodig, u hoeft alleen maar 3 seconden op de multifunctionele knop te drukken.

HET KOPPELEN MET HET BLUETOOTH APPARAAT

1. Houd de afstand tussen de mobiele telefoon en de hoofdtelefoon binnen 3 meter (alleen tijdens het koppelen).
2. Druk 3 seconden op de multifunctionele knop om in te schakelen, u hoort "Power on" en het blauwe lampje gaat branden.
3. Het apparaat gaat in de koppelingsmodus wanneer u "pairing" hoort, ondertussen knipperen het blauwe en het rode lampje afwisselend.
4. Activeer de Bluetooth-functie van de mobiele telefoon om de Bluetooth-apparaten te zoeken, selecteer "HD116" in de weergegeven apparatenlijst.

5. Na een succesvolle verbinding hoort u “sort connected” en het blauwe lampje van de hoofdtelefoon knippert om de paar seconden.

LINE-IN GEBRUIK

U heeft de mogelijkheid om deze koptelefoon via aux-in te gebruiken. Zorg ervoor dat uw hoofdtelefoon is opgeladen.

1. Zet de hoofdtelefoon aan door 3 seconden op de multifunctionele knop te drukken.
2. Gebruik het standaard 3,5 mm hulpsnoer om de hoofdtelefoon aan te sluiten op uw apparaat.

BELANGRIJKE VEILIGHEIDSINFORMATIE

- Verwijder of vervang de batterij niet, ook niet de gevoelige elektronische componenten, waaronder een batterij, en deze kunnen beschadigd raken of letsel veroorzaken als ze vallen, verbranden, doorboord worden, verpletterd worden, uiteenvallen of blootgesteld worden aan overmatige hitte of vloeistof. Gebruik geen beschadigde batterijen en elektronische componenten.

- Informatie over afvalverwijdering en recycling

Behandel het product en de batterij niet als huishoudelijk afval of in een brand. Wanneer u besluit om het product en de batterij weg te gooien, volg dan de lokale milieuwetten om de batterij te behandelen om een explosie te vermijden.

- Medische apparaatinterferentie

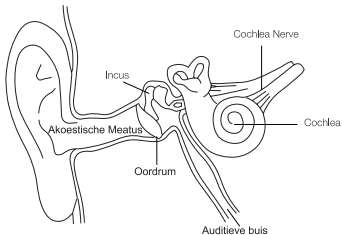
Het product bevat componenten en radio's die elektromagnetische velden uitzenden en bevat ook magneten. Deze elektromagnetische velden en magneten kunnen interfereren met tempomakers, defibrillatoren of andere medische apparatuur. Houd een veilige afstand tussen uw medische apparaat en het product. Raadpleeg uw arts en de fabrikant van uw medische appa-

ratuur voor specifieke informatie over uw medische apparaat. Stop het gebruik van het product als u vermoedt dat het uw tempofabrikant, defibrillator of een ander medisch apparaat stoort.

- **Luister Verantwoordelijkheid**

Om gehoorproblemen te voorkomen, dient u het volume van de muzikspeler te verlagen voordat u de oortelefoon aansluit. Nadat u de oortelefoons in/op de oren hebt geplaatst, zet u het volume geleidelijk aan hoger tot een comfortabel luisterniveau. Het geluidsniveau wordt gemeten in decibel (dB). Blootstelling aan 85dB of hoger geluid zal leiden tot een geleidelijke verslechtering van het gehoor. Houd toezicht op uw gebruik en het gehoorverlies is een functie van luidheid tegen tijd. Hoe luider het geluid is, hoe korter u kunt worden blootgesteld. Hoe zachter het geluid is, hoe langer u kunt luisteren.

- **Gebruiker verantwoordelijkheid**



Oorfysiologie-diagram

Gebruik geen koptelefoon in onveilige situaties, zoals rijden, de straat oversteken of zich bezighouden met iets dat concentratie vereist of in een dergelijke omgeving. Het gebruik van een koptelefoon tijdens het rijden is niet alleen gevaarlijk, maar op veel plaatsen ook in strijd met de wet, omdat het de kans verkleint dat u de geluiden van uw leven buiten uw auto hoort, zoals die van andere auto's Sirenes en ambulancesirenes. Draag geen koptelefoon tijdens het rijden. In plaats daarvan kunt u de FM-zender in de auto gebruiken om te luisteren naar inhoud op mobiele media-apparaten.

ZORG -EN DRAAGCOMFORT OVERWEGINGEN

- Regelmatig reinigen, vooral de onderdelen die in contact komen met de huid. Gebruik een schone, vochtige doek. Laat het product niet in contact komen met hete en zure vloeistoffen.
- Draag het product losjes, zodat de luchtcirculatie gewaarborgd is. Verwijder het product van tijd tot tijd, om het te reinigen, maar laat de huid ook vrij. Open de behuizing niet en sloop niet.
- Niet gebruiken als het display breekt.
- Plaats het product niet in de wasmachine of de droogmachine. Stel uw product niet bloot aan extreem hoge of lage temperaturen. Zweet niet in de sauna of het stoombad om het product te gebruiken.
- Maak het product niet voor lange tijd aan het directe zonlicht.
- Plaats het product niet in een vuurproces. De batterij kan ontploffen. Gebruik geen schurende reinigingsmiddelen om het product te reinigen.
- Als het product nat wordt, laadt u het niet op. Als u het product in de hitte voelt, verwijder het dan.

Milieu-, recycling- en verwijderingsinformatie

ALGEMENE VERKLARING INZAKE RECYCLERING

Lenovo moedigt eigenaren van informatietechnologie (IT) apparatuur aan om hun apparatuur op verantwoorde wijze te recyclen wanneer deze niet meer nodig is. Lenovo biedt verschillende programma's en diensten aan om eigenaars van apparatuur te helpen bij het recyclen van hun IT-producten. Voor informatie over het recyclen van producten van Lenovo gaat u naar:

<http://www.lenovo.com/recycling>



BELANGRIJKE INFORMATIE

Elektrische en elektronische apparatuur met het symbool van een doorgestreepte vuilnisbak op wieltjes mag niet als ongesorteerd huishoudelijk afval worden weggegooid. Afval van elektrische en elektronische apparatuur (AEEA) wordt gescheiden verwerkt met behulp van het inzamelingskader dat voor klanten beschikbaar is voor het inleveren, recyclen en verwerken van AEEA. Landelijke informatie is beschikbaar op: <http://www.lenovo.com/recycling>

RECYCLAGE-INFORMATIE VOOR INDIA

Recyclerings- en verwijderingsinformatie voor India is beschikbaar op: http://www.lenovo.com/social_responsibility/us/en/sustainability/ptb_india.html



BATTERIJ RECYCLAGE MERKTEKEN

Informatie over het recyclen van batterijen voor de Europese Unie

Batterijen of verpakkingen voor batterijen worden geëtiketteerd in overeenstemming met de Europese richtlijn 2006/66/EG inzake batterijen en accu's en afgedankte batterijen en accu's. De richtlijn bepaalt het kader voor de terugname en recycling van gebruikte batterijen en accu's zoals dat in de hele Europese Unie van toepassing is. Dit label wordt op verschillende batterijen aangebracht om aan te geven dat de batterij niet moet worden weggegooid, maar na afloop van de levensduur volgens deze richtlijn moet worden teruggewonnen. In overeenstemming met de Europese Richtlijn 2006/66/EG worden batterijen en accu's geëtiketteerd om aan te geven dat ze apart moeten worden ingezameld en aan het einde van hun levensduur moeten worden gerecycleerd. Het etiket op de batterij kan ook een chemisch symbool bevatten voor het betrokken metaal in de batterij (Pb voor lood, Hg voor kwik en Cd voor cadmium), Gebruikers van batterijen en accu's moeten zich niet ontdoen van batterijen en accu's als ongesorteerd huishoudelijk afval, maar gebruik maken van het inzamelingskader dat beschikbaar is voor de klanten voor de recycling van de batterijen en accu's, en de verwerking ervan. De deelname van de klant is belangrijk om de potentiële effecten van batterijen en accu's op het milieu en de menselijke gezondheid als gevolg van de mogelijke aanwezigheid van gevaarlijke stoffen tot een minimum te beperken, ga voor een goede inzameling en verwerking naar: <http://www.lenovo.com/recycling>

BEPERKING VAN GEVAARLIJKE STOFFEN RICHTLIJN (ROHS)

Turks

Het Lenovo-product voldoet aan de vereisten van de richtlijn van de Republiek Turkije inzake de beperking van het gebruik van bepaalde gevaarlijke stoffen in afgedankte elektrische en elektronische apparatuur (AEEA).

Türkiye AEEE Yönetmeliğine Uygunluk Beyanı Bu Lenovo ürünü, T.C. Çevre ve Orman Bakanlığı'nın 'Atık Elektrikli ve Elektronik Eşya Bazı Zararlı Maddelerin Kullanımının Sınırlandırılmasına Dair Yönetmelik (AEEE)' direktiflerine uygundur. AEEE Yönetmeliğine Uygundur.

Oekraïne

Цим підтверджуємо, що продукція Ленов відповідає вимогам нормативних актів України, які обмежують вміст небезпечних речовин

India

RoHS-conform volgens de E-Waste (Management & Handling) regels, 2011

Vietnam

Lenovo producten die in Vietnam worden verkocht, op of na 23 september 2011, voldoen aan de vereisten van de Vietnam Circulaire 30/2011/TT-BCT ("Vietnam RoHS").

Europese Unie

Lenovo-producten die in de Europese Unie worden verkocht, op of na 3 januari 2013, voldoen aan de vereisten van Richtlijn 2011/65/EU betreffende beperking van het gebruik van bepaalde gevaarlijke stoffen in elektrische en elektronische apparatuur ("RoHS-herschikking" of "RoHS 2"). Voor meer informatie over de voortgang van Lenovo op het gebied van RoHS, ga naar: http://www.lenovo.com/social_responsibility/us/en/RoHS_Communication.pdf

FCC-VERKLARING

Deze apparatuur is getest en in overeenstemming bevonden met de limieten voor een digitaal apparaat van Klasse B, overeenkomstig deel 15 van de FCC-regels. Deze limieten zijn bedoeld om een redelijke bescherming te bieden tegen schadelijke interferentie in een residentiële installatie. Deze apparatuur genereert gebruik en kan radiofrequentie-energie uitstralen en kan, indien niet geïnstalleerd en gebruikt in overeenstemming met de instructies, schadelijke interferentie veroorzaken voor de radiocommunicatie. Er is echter geen garantie dat er geen storing zal optreden in een bepaalde installatie. Als deze apparatuur schadelijke interferentie veroorzaakt voor de radio- of televisieontvangst, wat kan worden vastgesteld door de apparatuur uit en in te schakelen, wordt de gebruiker aangemoedigd om te proberen de interferentie te corrigeren door een of meer van de volgende maatregelen te nemen:

Heroriënteer of verplaats de ontvangstantenne.

Vergroot de afstand tussen de apparatuur en de ontvanger.

Sluit de apparatuur aan op een ander circuit dan waarop de ontvanger is aangesloten.

Raadpleeg de distributeur of een ervaren radio-/tv-technicus voor hulp.

Dit apparaat voldoet aan deel 15 van de FCC-regels. De werking is onderworpen aan de volgende twee regels voorwaarden:

(1) dit apparaat mag geen schadelijke interferentie veroorzaken, en (2) dit apparaat moet elke ontvangen interferentie accepteren, inclusief interferentie die een ongewenste werking kan veroorzaken.

Wijzigingen of aanpassingen die niet uitdrukkelijk zijn goedgekeurd door de partij die verantwoordelijk is voor de naleving, kunnen de bevoegdheid van de gebruiker om het apparaat te bedienen ongeldig maken. Vervaardigd, gedistribueerd of verkocht door Beijing Kangshuo Information Technology Co. Ltd., Ltd. officiële licentiehouder voor dit product. LENOVO en het gestileerde LENOVO-logo zijn handelsmerken of gedeponeerde handelsmerken van Lenovo (Peking) Ltd.

Alle andere handelsmerken zijn het eigendom van hun respectievelijke eigenaars.

Reduce | Reuse | Recycle



Printed in China

