

**Lenovo**

**HD116**

Naudotojo vadovas

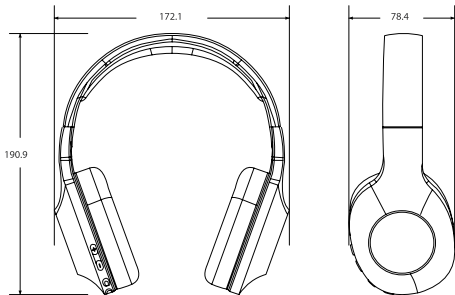
**ANT AUSŲ UŽDEDAMOS  
BELAIDĖS AUSINĖS**



**BG** Изтеглете тук ръководството **CS** Stáhněte si zde manuál **DA** Download her manual **DE** Laden Sie hier das Handbuch herunter **EL** Κατεβάστε εδώ το εγχειρίδιο **EN** Download here manual **ES** Descargue aquí el manual **ET** Laadige alla siit kasutusjuhend **FI** Lataa tästä käyttöohje **FR** Téléchargez ici le manuel **HR** Preuzmite ovdje priručnik **HU** Töltse le a kézikönyvet **IT** scarica qui il manuale **LT** Atsisiųskite čia vadovą **LV** Lejupielādējiet šeit rokasgrāmatu **NL** Download hier de handleiding **PL** Pobierz tutaj instrukcję **PT** Baixe aqui o manual **RO** Descarcă aici manualul **RU** Скачать здесь руководство **SH** Преузмите овде приручник **SK** Stiahnite si tu manuál **SL** Prenesite tukaj priročnik **SV** Ladda ner manualen här







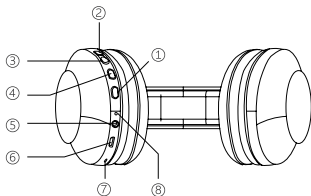
## PAKUOTĖS SUDĖTIS



1. Pagrindinis produktas
2. Mikro įkrovimo laidas (Ilgis:80CM  $\Phi$  2.5MM );
3. AUX-Line-in laidas (3,5 mm kištukas abiejuose galuose Ilgis:80CM  $\Phi$  2,0MMM );
4. Naudotojo vadovas

## MYGTUKO FUNKCIJA

1. Daugiafunkcinis, Maitinimo ĮJUNGIMAS/IŠJUNGIMAS, Skambinimas, Paleidimas/Sustabdymas, Perskambinimas. Norėdami ĮJUNGTI/IŠJUNGTI nuspauskite  ir palaikykite 3s. Norėdami Paleisti/Sustabdyti, trumpai spustelėkite . Norėdami atsiliepti/užbaigti skambučių trumpai spustelėkite . Norėdami atmesti skambučių ar perskambinti paskutiniam skambintam numeriui greitai, 2 kartus spustelėkite .



2. Trumpai spustelėję „+“, padidinsite garsą; Norėdami perjungti dainą, nuspauskite ir palaikykite „+“.
3. Trumpai spustelėję „-“, sumažinsite garsą; Norėdami grįžti prie prieš tai grojusios dainos, nuspauskite ir palaikykite „-“.
4. Trumpai spustelėję „BASS“, įjungsite žemųjų dažnių režimą; Dar kartą trumpai spustelėję „BASS“ išeisite iš šio režimo.
5. „AUX IN“ funkcija.
6. Mikro USB įkrovimo jungtis.
7. MIKROFONAS.
8. Indikatoriaus lemputė.

## PRODUKTO SPECIFIKACIJOS

Bluetooth™ ryšio versija:	BT 5.0
Atstumas:	Iki 10 metrų
Jautrumas:	100±3 dB
Įkraunama ličio baterija:	300 mAh
Dažnio atsako diapazonas:	20 - 20k HZ
Įkrovimo laikas:	Apie 1 valandą
Grojimo laikas:	Apie 24 valandas
Tiesioginė įvesties srovė:	5.0±0.25V

## KAIP ĮKRAUTI

Šios ausinės turi vidinę įkraunamą bateriją. Prieš naudojimą baterija turi būti pilnai įkrauta. Įkrovimo laikas - apie 1 valandą. Įkrovimo metu užsidegs raudona indikatoriaus lemputė, o po pilno įkrovimo jis užges.

## KAIP PRIJUNGTI

Įsitikinkite, kad jūsų mobiliajame telefone yra „Bluetooth“ ryšio funkcija. Konkrečios įrenginių poravimo procedūros gali skirtis priklausomai nuo mobiliojo telefono. Išsami-os informacijos ieškokite savo mobiliojo telefono naudotojo vadove. Po sėkmingo poravimo įrenginiai įsimins vienas kitą. Todėl kitą kartą to daryti nebereikės, tiesiog nuspauskite daugiafunkcinį mygtuką 3 sekundes.

## „BLUETOOTH“ RYŠIO PRIETAISŲ PORAVIMAS

1. Išlaikykite atstumą 3 pėdų atstumą tarp mobiliojo telefono (tik poravimui)
2. Spustelėkite daugiafunkcinį mygtuką 3 sekundes, kad įjungtumėte ausines, išgirsite „Power on“ ir užsidegs mėlyna lemputė.
3. Įrenginys persijungs į poravimo režimą, kai išgirsite „pairing“ , o mėlyna ir raudona lemputė mirksės pakaitomis.
4. Norėdami surasti „Bluetooth“ ryšio įrenginius, mobiliajame telefone įjunkite „Bluetooth“ ryšio funkciją ir rodomame įrenginių sąrašė pasirinkite „HD116“.

5. Po sėkmingo prisijungimo išgirsite „sort connected“ ir mėlyna ausinių lemputė mirksės kartą per kelias sekundes.

## LINIJINĖS ĮVESTIES NAUDOJIMAS

Jūs galite šias ausines naudoti per linijinę įvestį. Įsitikinkite, kad jūsų ausinės yra įkrautos.

1. Įjunkite ausines nuspausdami daugiafunkcij mygtuką 3 sekundes.
2. Norėdami ausines prijungti prie įrenginio, naudokite standartinį 3,5 mm AUX jungties laidą.

## SVARBI SAUGOS INFORMACIJA

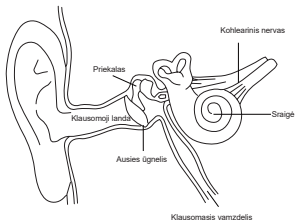
- Neardykite ir nekeiskite baterijos, jautrių elektroninių komponentų, nukritę, sudegę, pradurti, sutraiškyti, išardyti arba gavę per daug šilumos ar drėgmės, jie gali sugesti ar net jus sužaloti. Nenaudokite pažeistų baterijų ir elektroninių komponentų.
- Informacija apie šalinimą ir perdirbimą  
Nemeskite gaminio ir baterijos kartu su buitinėmis atliekomis arba į ugnį. Kai nuspręsite gaminį ir jo bateriją išmesti, vadovaukitės vietiniais aplinkosaugos įstatymais, kaip elgtis su baterijomis, kad išvengtumėte sprogių.
- Sąsaja su medicinos prietaisais  
Gaminyje yra komponentų ir radijo dažnių imtuvų, sklaidžiančių elektromagnetinius laukus, taip pat yra magnetų. Šie elektromagnetiniai laukai ir magnetai gali trikdyti širdies stimuliatorių, defibriliatorių ar kitų medicinos prietaisų veiklą. Išlaikykite saugų atstumą tarp medicinos

prietaisų ir gaminio. Dėl konkrečios informacijos apie savo medicininį prietaisą kreipkitės į gydytoją ir medicininio prietaiso gamintoją. Nustokite naudoti ausines, jei įtariate, kad jis trikdo jūsų širdies stimulatoriaus, defibriliatoriaus ar bet kurio kito medicininio prietaiso veikimą.

- Klausykite atsakingai

Kad išvengtumėte klausos sutrikimų, prieš prijungdami ausines būtinai sumažinkite muzikos grotuvo garsumą. Įsidėję ausines į ausis ar ant jų, palaipsniui didinkite garsą iki jums patogaus lygio. Triukšmo lygis matuojamas decibelais (dB). Dėl 85 dB ar didesnio triukšmo galimas laipsniškas klausos pablogėjimas. Prašome stebėti, kaip naudojate ausinėmis, nes klausos sutrikimas priklauso nuo garsumo ir klausymosi laiko. Kuo garsas didesnis, tuo trumpiau galite jo klausyti. Kuo garsas bus švelnesnis, tuo ilgiau galėsite klausyti.

- Ausies fiziologijos diagrama





- Naudokite atsakingai

Nenaudokite ausinių nesaugiose situacijose, pvz., vairuodami, eidami gatve ar užsiimdami bet kuo, kas reikalauja susikaupimo, arba tokioje aplinkoje. Ausinių naudojimas vairuojant yra ne tik pavojingas, bet ir daug kur vertinamas kaip įstatymo pažeidimas, nes sumažėja tikimybė, kad išgirsite aplinkos už automobilio ribų garsus, pavyzdžiui, kitų automobilių, sirenų ir greitosios pagalbos sirenų garsus. Nedėvėkite ausinių vairuodami. Vietoj to, norėdami klausytis turinio esančio mobiliuosiuose medijos įrenginiuose, galite naudoti automobilyje esantį FM siųstuvą,

## NAUDOJIMAS IR DĖVĖJIMAS

- Periodiškai valykite, ypač su oda sąlytį turinčias dalis. Naudokite švarią, drėgną šluostę. Nelieskite gaminiui liestis su karštais ir rūgštiniais skysčiais.
- Dėvėkite laisvai, kad užtikrintumėte oro cirkuliaciją.
- Retkarčiais nuimkite gaminį, kad jį nuvalytumėte, tuo pačiu leiskite odai laisvai kvėpuoti. Neatidarinėkite korpuso ir neardykite.
- Nenaudokite, jei ekranas sugenda.
- Nedėkite gaminio į skalbimo arba džiovinimo mašiną. Nelaikykite gaminio itin aukštoje arba žemoje temperatūroje. Nenaudokite gaminio saunoje ar garinėje pirtyje.
- Nelaikykite gaminio ilgą laiką tiesioginiuose saulės spinduliuose.
- Jokiu būdu nemeskite gaminio į ugnį. Baterija gali sprogti. Gaminiui valyti nenaudokite abrazyvinių valiklių.
- Jei gaminys sušlampa, nekraukite jo. Jei jaučiate, jog ausinės įkaito, nusiimkite jas.

Aplinkosaugos, perdirbimo ir šalinimo informacija

## **BENDRAS PRANEŠIMAS APIE PERDIRBIMĄ**

„Lenovo“ skatina informacinių technologijų (IT) įrangos savininkus atsakingai perdirbti ir rūšiuoti įrangą, kai ši tampa nebereikalinga. „Lenovo“ siūlo įvairias programas ir paslaugas, padedančias įrangos savininkams perdirbti IT produktus. Informacijos apie „Lenovo“ produktų perdirbimą rasite : <http://www.lenovo.com/recycling>”



### **SVARBI EEĮ INFORMACIJA DĖL ATLIEKŲ**

„Elektros ir elektroninė įranga, pažymėta perbrauktos šiukšliadėžės su ratukais simboliu, negali būti išmesta į nerūšiuotas komunalines atliekas. Elektros ir elektroninės įrangos atliekos (EEĮ atliekos) turi būti tvarkomos atskirai, naudojant surinkimo sistemą, kurios dėka klientai gali grąžinti, perdirbti ir apdoroti EEĮ atliekas. Konkrečios šalies informacija pateikiama adresu: <http://www.lenovo.com/recycling>”

### **INFORMACIJA APIE PERDIRBIMĄ SKIRTA INDIJAI**

Informaciją apie perdirbimą ir šalinimą Indijoje rasite adresu: [http://www.lenovo.com/social\\_responsibility/us/en/sustainability/ptb\\_india.html](http://www.lenovo.com/social_responsibility/us/en/sustainability/ptb_india.html)



### **BATERIJŲ PERDIRBIMO ŽENKLAS**

Informacija apie baterijų perdirbimą Europos Sąjungoje

Baterijos arba baterijų pakuotės yra paženklintos pagal Europos direktyvą 2006/66/EB dėl baterijų ir akumuliatorių bei baterijų ir akumuliatorių atliekų. Direktyva nustato naudotų baterijų ir akumuliatorių grąžinimo ir perdirbimo sistemą, kuri taikoma visoje Europos Sąjungoje. Ši etiketė klijuojama įvairioms baterijoms, nurodant tai, kad baterijų negalima išmesti, o pagal šią direktyvą, pasibaigus jų naudojimui, jas reikia perdirbti. Remiantis Europos direktyva 2006/66/EB, baterijos ir akumuliatoriai yra paženklinti, nurodant, kad jie turi būti surinkti atskirai ir perdirbti pasibaigus jų naudojimui. Baterijos etiketėje taip pat gali būti nurodytas atitinkamo baterijoje esančio metalo cheminis simbolis (Pb – švinas, Hg – gyvsidabris ir Cd – kadmis). Baterijų ir akumuliatorių naudotojai negali jų išmesti kaip nerūšiuotų komunalinių atliekų, tačiau gali naudoti prienamą surinkimo sistemą, skirtą baterijų ir akumuliatorių perdirbimui ir apdorojimui. Klientų dalyvavimas perdirbime yra svarbus siekiant sumažinti bet kokią galimą baterijų ir akumuliatorių poveikį aplinkai ir žmonių sveikatai dėl galimų pavojingų medžiagų. Norėdami tinkamai rūšiuoti ir apdoroti, apsilankykite šiuo adresu: <http://www.lenovo.com/recycling>

## **PAVOJINGŲ MEDŽIAGŲ APRIBOJIMO DIREKTYVA (ROHS)**

“Turkija

Lenovo gaminytis atitinka Turkijos Respublikos direktyvos dėl tam tikrų pavojingų medžiagų naudojimo elektros ir elektroninės įrangos atliekose (EEI atliekose) apribojimo reikalavimus. Türkiye AEEE Yönetmeliğine Uygunluk Beyanı Bu Lenovo ürünü, T.C. Çevre ve Orman Bakanlığı' nın 'Atık Elektrikli ve Elektronik Eşya Bazı Zararlı Maddelerin Kullanımının Sınırlandırılmasına Dair Yönetmelik (AEEE)' direktiflerine uygundur. AEEE Yönetmeliğine Uygundur.

Ukraine

Цим підтверджуємо, що продукція Леноводповідю є вимогам нормативних актів України, які обмежують вміст небезпечних речовин”

„Indija

Atitinka RoHS pagal 2011 m. elektroninių atliekų (tvarkymo ir apdorojimo) taisykles.”

„Vietnamas

„Lenovo“ produktai, parduodami Vietname nuo 2011 m. rugsėjo 23 d., atitinka Vietnamo apskrities 30/201 1/TT-BCT („Vietnam RoHS“) reikalavimus.”

„Europos Sąjunga

„Lenovo“ produktai, parduodami Europos Sąjungoje nuo 2013 m. sausio 3 d., atitinka Direktyvos 2011/65/ES dėl tam tikrų pavojingų medžiagų naudojimo elektros ir elektroninėje įrangoje apribojimo („RoHS recast“ arba „RoHS 2“) reikalavimus.”

Norėdami gauti daugiau informacijos apie „Lenovo“ pažangą RoHS srityje, eikite į: [http://www.lenovo.com/social\\_responsibility/us/en/RoHS\\_Communication.pdf](http://www.lenovo.com/social_responsibility/us/en/RoHS_Communication.pdf)

## **FCC PAREIŠKIMAS**

Ši įranga buvo išbandyta ir buvo nustatyta jog ji atitinka B klasės skaitmeninio įrenginio apribojimus pagal 15-tą FCC taisyklių dalį. Šios ribos sukurtos siekiant užtikrinti pagrįstą apsaugą nuo žalingų trukdžių, gyvenamosiose patalpose. Ši įranga generuoja ir gali skleisti radijo dažnius ir, jei ji sumontuota ir naudojama ne pagal instrukcijas, gali sukelti žalingų radijo ryšio trukdžių. Tačiau nėra garantijos, kad tam tikrame įrengime nebus trukdžių. Jei ši įranga sukelia žalingus radijo ar televizijos signalų priėmimo trukdžius, kuriuos galima nustatyti išjungiant ir įjungiant įrangą, naudotojas raginamas pabandyti pašalinti trukdžius viena ar keliomis iš šių priemonių:

Perkelkite arba pakeiskite ryšių priėmimo antenos padėtį.

Padidinkite atstumą tarp įrangos ir imtuvo.

Ijunkite įrangą į kitos grandinės lizdą nei yra įjungtas imtuvas.

Dėl pagalbos kreipkitės į pardavėją arba patyrusį radijo/televizijos techniką.

Šis įrenginys atitinka 15 FCC taisyklių dalį. Naudojimui taikomos dvi sąlygos:

(1) Šis įrenginys neturėtų sukelti kenksmingų trukdžių, taip pat (2) šis įrenginys privalo priimti bet kokius gaunamus trikdžius, įskaitant tuos, kurie gali sukelti nepageidaujamą įrenginio veikimą.

Pakeitimai ar modifikacijos, kurių aiškiai nepatvirtino už atitiktį atsakinga šalis, gali panaikinti vartotojo teisę naudotis įranga.

Gamina, platina ar parduoda „Beijing Kangshuo Information Technology Co., Ltd“ oficialus šio produkto licencijos turėtojas. „LENOVO“ ir stilizuotas „LENOVO“ logotipas yra „Lenovo“ (Beijing) Ltd. prekių ženklai arba registruotieji prekių ženklai.

Visi kiti prekių ženklai yra atitinkamų savininkų nuosavybė.

Reduce | Reuse | Recycle



Printed in China